



**Strategický plán rozvoje obce Lány na období 2021-2030**

Status	<b>Obec</b>
Obec s pověřeným OÚ	<b>Kladno</b>
Obec s rozšířenou působností	<b>Kladno</b>
Katastrální plocha (ha)	<b>3 397,2</b>
Počet obyvatel k 1. 1. 2014	<b>2 046</b>
Počet obyvatel k 1. 1. 2020	<b>2 242</b>
Nadmořská výška	<b>421 m.n.m.</b>
Počet částí obce	<b>2 (Lány, Vašírov)</b>
První písemná zpráva (rok)	<b>1392</b>
Starosta	<b>Karel Sklenička</b>
e-mail	<a href="mailto:info@obec-lany.cz">info@obec-lany.cz</a>
Web	<a href="http://www.lany.cz">www.lany.cz</a>
Územně plánovací dokumentace	<b>Územní plán obce Lány, změna č. 1 (6/2020)</b>



## Obsah

Úvod.....	8
ANALYTICKÁ ČÁST .....	9
1. CHARAKTERISTIKA OBCE .....	9
1.1 Základní informace .....	9
1.2 Demografické údaje .....	10
1.3 Pracovní trh a zaměstnanost.....	12
1.4 Bydlení.....	15
1.5 Shrnutí kapitoly: Demografie, trh práce, bydlení.....	19
Klíčové charakteristiky obce (Demografie, trh práce, bydlení) .....	19
2. VYBAVENOST OBCE .....	21
2.1 Technická infrastruktura.....	21
Sítě.....	21
Odpadové hospodářství .....	22
2.2 Shrnutí kapitoly: Technická infrastruktura.....	24
Klíčové charakteristiky obce (Technická infrastruktura) .....	24
2.3 Doprava .....	24
Veřejná doprava.....	24
Silniční doprava.....	25
Cyklistická doprava .....	28
Infrastruktura pro pěší .....	28
Modrozelená infrastruktura.....	29
2.4 Shrnutí kapitoly: Doprava a dopravní infrastruktura.....	30
Klíčové charakteristiky obce (Doprava a dopravní infrastruktura) .....	30
2.5 Občanská infrastruktura .....	31
Obchody a služby.....	31
Vzdělávání .....	32
Knihovna .....	34
Zdravotnictví a sociální služby.....	35
2.6 Shrnutí kapitoly: Vzdelávání, služby.....	36
Klíčové charakteristiky obce (Vzdělávání, služby) .....	36
3. BEZPEČNOST .....	38
JSDHO Lány .....	39



3.1 Shrnutí kapitoly: Bezpečnost.....	41
Klíčové charakteristiky obce (Bezpečnost) .....	41
4. CESTOVNÍ RUCH.....	42
4.1 Cykloturistika .....	42
4.2 Hipoturistika .....	45
4.3 Pěší turistika .....	46
4.4 Památky a turistické zajímavosti .....	46
Lánský zámek .....	46
Zámecký park.....	47
Lánská obora a naučná stezka.....	48
Kostel Nejsvětějšího Jména Ježíš .....	49
Lánský hřbitov a hrob rodiny Masarykových .....	49
Muzeum T. G. Masaryka v Lánech.....	50
Jezdecká socha T. G. Masaryka .....	50
Muzeum sportovních vozů Lány .....	51
Hokejová síň českého hokeje .....	51
Koněspřežná dráha .....	51
Ostatní zajímavosti.....	51
4.5 Shrnutí kapitoly: Cestovní ruch .....	52
Klíčové charakteristiky obce (Cestovní ruch) .....	52
5. KULTURA, SPORT A VOLNÝ ČAS.....	54
5.1 Sport a sportovní infrastruktura .....	54
5.2 Kultura a volný čas.....	55
5.3 Shrnutí kapitoly: Kultura, sport a volný čas.....	58
Klíčové charakteristiky obce (Kultura, sport a volný čas) .....	58
6. ŽIVOTNÍ PROSTŘEDÍ .....	60
6.1 Shrnutí kapitoly: Životní prostředí.....	62
Klíčové charakteristiky obce (Životní prostředí) .....	62
7. SWOT ANALÝZA .....	64
7.1 Silné a slabé stránky.....	64
7.2 Příležitosti a hrozby.....	66
STRATEGICKÁ ČÁST.....	68
8. Úvod do Strategické části.....	68



---

9. VIZE, CÍLE A OPATŘENÍ ROZVOJE OBCE LÁNY .....	69
9.1 Vize obce Lány .....	69
9.2 Prioritní oblasti, cíle a opatření .....	70
Prioritní oblast 1. Technická infrastruktura a odpadové hospodářství .....	70
Prioritní oblast 2. Udržitelná mobilita, doprava a dostupnost .....	72
Prioritní oblast 3. Životní prostředí, příroda, krajina .....	73
Prioritní oblast 4. Vzdělávání a komunita.....	74
Prioritní oblast 5. Ekonomika, cestovní ruch, obec a služby .....	76
9.3 Rozvojové záměry obce – Návrh investičního (akčního) plánu na období 2021-2023 .	78
Příloha .....	81
Vybrané informační zdroje.....	81
Přehled realizovaných projektů obce Lány v období 2007-2020.....	82

**Titulní fotografie:** vítězná fotografie soutěže „Lánské pohledy“ 2019, s názvem „Račte vstoupit“, autor J. Fous.



**Seznam obrázků**

Obrázek 1 Vývoj počtu obyvatel obce Lány ve vybraných věkových kategoriích 2014 – 2019 (stav k 31. 12.).....	11
Obrázek 2 Vývoj hodnot průměrného věku obyvatel obce Lány, města Stochov, Středočeského kraje a České republiky (k 31.12. roku).....	12
Obrázek 3 Výňatek z územního plánu – koordinační výkres.....	16
Obrázek 4 Výňatek z územního plánu – rozvojové lokality v k.ú. Lány .....	17
Obrázek 5 Letecký snímek k.ú. Lány.....	18
Obrázek 6 Výňatek z územního plánu – k.ú. Vašírov.....	19
Obrázek 7 Sčítání dopravy 2016, úsek č. 1-2995 na silnici II/236.....	26
Obrázek 8 Sčítání dopravy 2016, úsek č. 1-0378 na silnici I/606.....	27
Obrázek 9 Počet přestupků a trestných činů v březnu 2020 až březnu 2021 .....	39
Obrázek 10 Cyklotrasy č. 201 a 8185 v území obce Lány .....	43
Obrázek 11 CHKO Křivoklátsko .....	44
Obrázek 12 Mapa hiposteze v CHKO Křivoklátsko .....	46
Obrázek 13 Lánský zámek .....	47
Obrázek 15 Zámecký park Lány.....	48
Obrázek 15 Hrob T. G. Masaryka na lánském hřbitově .....	50
Obrázek 16 Rašeliniště – Vašírov.....	52
Obrázek 17 BĚH VÍTĚZSTVÍ.....	55
Obrázek 19 Koeficient ekologické stability obce Lány.....	61
Obrázek 20 Vybrané aspekty strategického řízení obce .....	68



## Seznam tabulek

Tabulka 1 Počet a struktura obyvatel obce Lány 2014 – 2019 (stav k 31. 12.) .....	10
Tabulka 2 Průměrný věk obyvatel obce Lány ve vybraných letech (k 31. 12. roku) .....	11
Tabulka 3 Podnikatelské subjekty dle Registru ekonomických subjektů (k 31. 12. roku).....	13
Tabulka 4 Podnikatelské subjekty podle převažující činnosti k 31. 12. 2020.....	14
Tabulka 5 Počet dokončených bytů v Lánech (k 31. 12. roku).....	15
Tabulka 6 Základní investiční potřeby ZŠ Ch. G. Masarykové.....	32
Tabulka 7 Vybavení JSDHO Lány (2021).....	40
Tabulka 8 Přehled zásahů JSDHO Lány .....	40
Tabulka 9 Spolky v obci Lány .....	56



## Seznam zkratek

ČOV	- čistírna odpadních vod
ČR	- Česká republika
ČSÚ	- Český statistický úřad
EVVO	- ekologická výchova, vzdělávání a osvěta
FO	- fyzická osoba
CHKO	- chráněná krajinná oblast
IROP	- Integrovaný regionální operační program 2014-2020
IZS	- integrovaný záchranný systém
JPO	- jednotka požární ochrany
JSDHO	- jednotka sboru dobrovolných hasičů obce
KES	- koeficient ekologické stability
k.ú.	- katastrální území
MŠ	- mateřská škola
MŽP	- Ministerstvo životního prostředí České republiky
NN	- nízké napětí
OP VVV	- Operační program Věda, výzkum, vzdělávání 2014-2020
OP ŽP	- Operační program Životní prostředí
ORP	- obec s rozšířenou působností
PCO	- pult centrální ochrany
PD	- Projektová dokumentace
RD	- rodinný dům
ÚP	- Územní plán
ZŠ	- základní škola
ŽP	- životní prostředí



## Úvod

Analytická část **Strategického plánu rozvoje obce Lány na období 2021 – 2030** obsahuje nejprve část analyticko-popisnou, ve které jsou klíčové znaky obce Lány v rámci jednotlivých kapitol shrnuty do stručných přehledů. Jednotlivá shrnutí heslovitě, přehlednou formou uvádí hlavní rysy a hodnoty území.

Část analyticko-popisná je následována tzv. **SWOT analýzou**, která příslušná zjištění o řešeném území hodnotí. Tj. prezentuje klíčové vlastnosti a hodnoty obce jako **silné či slabé stránky**. Silné stránky představují nejčastěji hodnoty hodné dalšího rozvoje, příp. jsou samotným rozvojovým potenciálem. Stránky slabé nebo jejich působení na život v obci by měly být naopak řízeně eliminovány.

Druhá část SWOT analýzy obsahuje zjištění vnímaná jako tzv. **příležitosti a hrozby**. Ty z hlediska strategického plánování a řízení představují vlivy, které nejsou v přímé moci obce Lány, ale které je nutno při jejím strategicky řízeném rozvoji brát v úvahu. Rozhodnutí obce (zejména zda realizovat určitý projekt, či nikoliv, případně jak) ovlivňují příležitosti zpravidla pozitivně, zatímco hrozby mají vlivy negativní (představují určitou bariéru, projekty komplikují, někdy je dokonce zcela znemožní).

Na poznatky, informace a hodnoty shromážděné a zpracované v rámci Analytické části navazují **návrhy cílů a opatření formulované ve Strategické části**. Účelem Strategické části je tedy vymezit cíle strategického, tj. řízeného rozvoje obce a navrhnout taková opatření, která jsou předpokladem pro vývoj obce Lány kýženým směrem. Jelikož strategické řízení je vedením obce Lány realizováno dlouhodobě, je tento Strategický plán zejména jeho formálním a podpůrným nástrojem.

Strategický plán rozvoje obce Lány na období 2021 – 2030 byl zpracován v období od září 2020 do března 2021. Hlavní zpracovatelkou je Ing. Petra Chvatíková. Strategický plán byl veřejně projednán na veřejném zasedání Zastupitelstva obce Lány dne 12. dubna 2021.





## ANALYTICKÁ ČÁST

### 1. CHARAKTERISTIKA OBCE

#### 1.1 Základní informace

Obec Lány se nachází na severním okraji chráněné krajinné oblasti Křivoklátsko, 11 km západně od města Kladna, do jehož ORP obec náleží. První zmínky o obci pocházejí z roku 1392. Obec se skládá ze dvou částí – **Lány a Vašírov**. Rozloha katastrálního území obce k 31. 12. 2019 činí 3 397,2 ha a na velké části tohoto území se rozkládá Lánská obora. Celý katastr obce leží v nadmořské výšce mezi 411 až 470 m n. m.

Obec Lány je zapsána do širokého povědomí obyvatel České republiky především díky zámku, který od roku 1921 slouží jako (dříve letní) sídlo československých a posléze českých prezidentů a spojení obce s osobností Tomáše Garrigue Masaryka.

Pojmenování obce *Lány* je pravděpodobně odvozeno od slova *lán*, které sloužilo jako označení jednotky plošné míry polnohospodářských pozemků; asi 20 ha. Zemědělská půda však činí jen jednu čtvrtinu katastrální výměry obce, téměř dva a půl tisíce hektarů připadá na půdu lesní. Však také téměř všechno, co se v historii Lán odehrálo, přímo či nepřímo souvisí s tím, že Lány jsou lokalizovány na relativně dobře přístupném severním okraji křivoklátských lesů.

Úplné znění územního plánu obce Lány změna č. 1 bylo schváleno v červnu 2020 a jeho kompletní (textová i obrazová) dokumentace je dostupná na <https://www.obec-lany.cz/cz/uzemni-plan-obce-lany>. V katastrálním území obce jsou kompletně dokončeny komplexní pozemkové úpravy.

Staronovým symbolem obce Lány se stala nově vybudovaná replika historické oborní lánské brány (viz obrázek na titulním listě), jejíž originál byl stržen v roce 1959, neboť tehdy bránila zdejší těžké dopravě (vyvolané těžebními a důlními aktivitami v okolí).

Od 1. prosince 1997 má obec Lány svůj oficiální prapor<sup>1</sup> a znak, který navrhl akademický sochař Michal Vitanovský.

Ke komunikaci se svými občany využívá obec webové stránky [www.obec-lany.cz](http://www.obec-lany.cz), Lánský zpravodaj<sup>2</sup>, profil na sociální síti Facebook (<https://www.facebook.com/lanyukladna>) a bezdrátový obecní rozhlas. Pro distribuci informací je také využíván mobilní informační systém MOBISYS – Moje obec dostupný jako aplikace pro zatím nejčastější operační systémy mobilních telefonů iOS a Android.

K aktivitám obce náleží nepravidelná fotosoutěž „Lánské pohledy“<sup>3</sup> a také každoroční akce „Klobouk dolů“, při které je vždy na konci kalendářního roku obcí smeknut klobouk před

<sup>1</sup> Podrobně viz <https://www.obec-lany.cz/cz/znak-a-prapor>

<sup>2</sup> Elektronicky dostupný na <https://www.obec-lany.cz/cz/lansky-zpravodaj>

<sup>3</sup> Viz <https://www.obec-lany.cz/cz/fotosoutez-lanske-pohledy>



jednou z významných lánských osobností, které přispívají k vysoké kvalitě komunitního a společenského dění v Lánech.

## 1.2 Demografické údaje

V obci Lány žilo k 31. 12. 2014 trvale 2 043 obyvatel a průměrný věk činil 41 let. O pět let později, tj. **k 31. 12. 2019** žilo v Lánech o cca 10 % obyvatel více – **2 242 obyvatel**. Ještě v roce 2009 to bylo 1 928. Je zřejmé, že počet obyvatel obce Lány má rostoucí charakter, na kterém se podílí jak přirozený přírůstek, tak přírůstek stěhováním (počet osob vystěhovalých nepatrně převýšil počet přistěhovalých pouze v roce 2015). Další nárůst počtu obyvatel je ještě možné očekávat ve vazbě na novou zástavbu (viz dále).

**Tabulka 1 Počet a struktura obyvatel obce Lány 2014 – 2019 (stav k 31. 12. roku)**

k 31. 12.	Počet obyvatel k 31.12. - celkem	Počet obyvatel k 31.12. - ženy	Počet obyvatel k 31.12. - muži	Živě narození celkem	Zemřelí celkem	Přistěhovalí celkem	Vystěhovalí celkem	Obyvatelé ve věku 0–14 let celkem	Obyvatelé ve věku 15–64 let celkem	Obyvatelé ve věku 65 a více let celkem
<b>2014</b>	2 060	1 050	1 010	25	25	83	64	392	1 321	347
<b>2015</b>	2 053	1 047	1 006	14	16	72	77	375	1 322	356
<b>2016</b>	2 065	1 051	1 014	15	17	61	47	385	1 310	370
<b>2017</b>	2 112	1 077	1 035	22	13	101	63	403	1 322	387
<b>2018</b>	2 196	1 117	1 079	16	15	114	31	424	1 376	396
<b>2019</b>	2 242	1 130	1 112	23	20	90	47	441	1 408	393

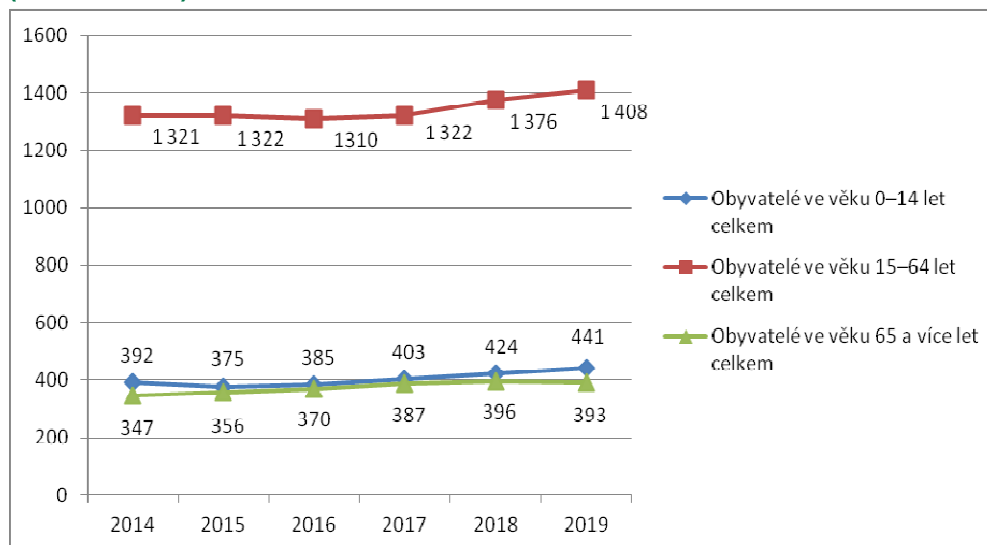
Zdroj: Data ČSÚ, vlastní zpracování

Pro obec Lány je zatím charakteristický podíl osob do 15 let převažující nad podílem seniorské složky obyvatelstva, tj. osob ve věku 65 let a více. Index stáří je z dat ČSÚ dostupný jen za vybrané roky. V obci Lány se však obě známé hodnoty indexu stáří drží pod 100, což značí, že **v Lánech žije více osob do 15 let věku než osob nad 65 let**: 94,3 % (2018), 96 % (2017). Pro srovnání – na úrovni České republiky se tato hodnota mezi lety 2006 a 2018 zvýšila téměř o čtvrtinu (100,2 v roce 2006 vs. 123,2 v roce 2018).

Kladným ukazatelem je také **zvýšující se počet obyvatel v produktivním věku**. Obec Lány tak zatím odolává celorepublikovému trendu stárnutí populace (zvýšování podílu osob ve věku 65+ na úkor ostatních věkových složek). Demografickou strukturu obyvatel obce Lány v letech 2014 – 2019 znázorňuje následující obrázek.



**Obrázek 1 Vývoj počtu obyvatel obce Lány ve vybraných věkových kategoriích 2014 – 2019 (stav k 31. 12.)**



Zdroj: Data ČSÚ, vlastní zpracování

Pokud nedojde k výrazným změnám v nastavených trendech demografického vývoje obce Lány, bude mít obec v následujících letech mimo jiné signifikantní skupinu mladších, tj. aktivních seniorů, kteří představují značný lidský kapitál (např. pro společenské, komunitní, vzdělávací, volnočasové a podobné aktivity).

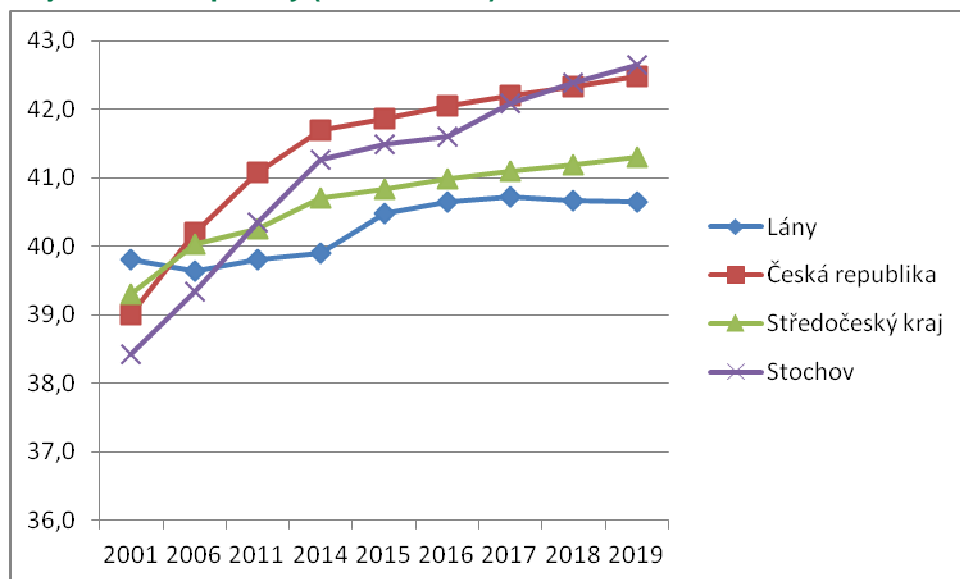
**Tabulka 2 Průměrný věk obyvatel obce Lány ve vybraných letech (k 31. 12. roku)**

k 31. 12.	Celkem	Muži	Ženy
2001	39,8	38,5	41,1
2011	39,8	39	40,5
2012	39,6	38,9	40,2
2013	39,9	neznámý údaj	neznámý údaj
2014	39,9	neznámý údaj	neznámý údaj
2015	40,5	39,7	41,3
2016	40,6	39,8	41,5
2017	40,7	39,7	41,7
2018	40,7	39,8	41,6
2019	40,7	39,4	41,9

Zdroj: ČSÚ, Veřejná databáze (vlastní zpracování)

„Mladší“ demografickou strukturu obce Lány dokládá také srovnání vývoje hodnoty průměrného věku s hodnotami za Českou republiku, Středočeský kraj a také blízké město Stochov. Zatímco například u nejbližšího města Stochov je zřejmý jednoznačně rostoucí trend stárnutí obyvatel, který dokonce v roce 2019 přesáhl průměrné hodnoty za celou Českou republiku, v obci Lány je zvyšování věkového průměru zřetelně pozvolnější. Zároveň se od roku 2006 drží věkový průměr pod hodnotami Středočeského kraje a České republiky. **Trend stárnutí obyvatelstva je tak v obci Lány jednoznačně příznivější než na úrovni Středočeského kraje a celé ČR.**

**Obrázek 2** Vývoj hodnot průměrného věku obyvatel obce Lány, města Stochov, Středočeského kraje a České republiky (k 31. 12. roku)



Zdroj: ČSÚ, Veřejná databáze (vlastní zpracování)

Se stávající a výhledovou věkovou strukturou obyvatel obce Lány se ovšem pojí také negativa. K hlavním náleží možný vznik tzv. „**sendvičové**“ **generace**, kdy osoby (častěji ženy) v produktivním věku musí zároveň pečovat jak o své potomky, tak o své rodiče, případně prarodiče. Na pečující osoby je dlouhodobě vyvíjen významný tlak, přičemž mohou postupně vytvořit či zvýšit poptávku po specifických druzích služeb (např. hlídání dětí, dětské skupiny, odlehčovací služby, pečovatelské / ošetrovatelské služby, doprovody, ale i služby komerčního typu jako např. úklid domácností, neformální vzdělávání vč. doučování apod.).

Údaje o vzdělanostní struktuře bohužel nejsou na úrovni obcí dostupné jinak než ze Sčítání lidu, domů a bytů, které bylo provedeno naposledy v roce 2011. Data jsou navíc dostupná pouze za vyšší územní jednotky, nejsou proto v rámci tohoto Strategického plánu využita.

### Klíčové potřeby

- **Zachovat příznivé demografické trendy**
- **Zajistit dostupnost služeb, tj. obchody, sociální a zdravotní služby, vzdělávání, volnočasové a komunitní aktivity pro všechny skupiny obyvatel, vč. mládeže a osob v produktivním věku**
- **Umožnit využití potenciálu aktivních obyvatel pro rozvoj jednotlivců i komunity**
- **Budovat místní identitu a vztah obyvatel a organizací k obci a místu**

## 1.3 Pracovní trh a zaměstnanost

V obci bylo k 31. 12. 2014 celkem 1 055 ekonomicky aktivních obyvatel. Podíl nezaměstnaných v obci Lány k 31. 12. 2014 činil 6,0 %. Absolutní počet nezaměstnaných evidovaných v obci Lány k 31. 12. 2014 byl 81. **K 31. 12. 2019 činil podíl nezaměstnaných**



**osob na celkovém počtu aktivních obyvatel 2,83 %.** V absolutním vyjádření šlo o 39 osob, z nichž 10 bylo v evidenci úřadu práce vedeno déle než 24 měsíců. Na konci roku 2019 (k 31. 12.) bylo v evidenci úřadu práce vedeno 52 dosažitelných uchazečů o zaměstnání (26 mužů, 26 žen), tj. podíl nezaměstnaných osob činil 3,7 %. Volných pracovních míst bylo k 31. 12. 2019 pouze 6. K datu schválení této strategie absentují informace za rok 2020. Aktuálně lze očekávat hodnoty spíše rostoucí (v důsledku opatření vlády za účelem eliminace pandemie koronaviru).

Ekonomická aktivita obyvatel obce Lány byla v roce 2014 nejčastěji vázána k odvětví průmyslu a zemědělství. Přímou v obci bylo k 31. 12. 2014 zaměstnáno 327 obyvatel, největšími zaměstnavateli jsou dlouhodobě Česká zemědělská univerzita – Školní zemědělský podnik Lány a dále Kancelář prezidenta republiky – divize Zámek Lány a Lesní správa Lány. Menší část obyvatel pracuje v Lánech v oblasti školství, obchodu, služeb a pohostinství. Za prací, převážně do Prahy, Kladna a částečně i okolních obcí, vyjíždělo k 31. 12. 2014 téměř 62 % ekonomicky aktivních obyvatel. Vyjíždka obyvatel obce za zaměstnáním do měst však náleží mezi typické a obecně přijímané znaky venkovských obcí.

**K 31. 12. 2019 žilo v Lánech 1 048 obyvatel v produktivním věku (15 – 64 let).** Necelá čtvrtina z nich je zároveň fyzickou osobou podnikající podle živnostenského zákona – v Lánech bylo na konci roku 2019 vedeno 238 aktivních živnostníků, o rok později to bylo 249 osob. **Z celkových 505 ekonomických subjektů vykazovalo k 31. 12. 2020 ekonomickou aktivitu 312 subjektů.** Údaje z Registru ekonomických subjektů za období 2014 – 2020 prezentuje následující tabulka.

**Tabulka 3 Podnikatelské subjekty dle Registru ekonomických subjektů (k 31. 12. roku)**

Rok	RES - právní forma - Státní organizace	RES - právní forma – a.s. (z obchod. spol. celkem)	RES - právní forma - Obchodní společnost i	RES - právní forma - Družstevn í organizac e	RES - právní forma - Živnostníc i	RES - právní forma - Svobodn á povolání	RES - právní forma - Zemědělství podnikatel é	RES - právní forma - Ostatní
2014	3	2	17	0	193	20	2	17
2015	3	2	16	0	199	15	2	17
2016	3	2	16	0	207	15	2	14
2017	3	2	18	0	209	15	2	16
2018	3	2	21	0	230	16	2	18
2019	3	1	28	0	238	14	2	15
2020	-	1	29	-	249	-	2	-

Zdroj: [https://www.czso.cz/csu/czso/data\\_pro\\_mistni\\_akcni\\_skupiny\\_mas](https://www.czso.cz/csu/czso/data_pro_mistni_akcni_skupiny_mas) (2014-2019), ČSÚ - Veřejná databáze (2020)

Z hodnot v tabulce je zřejmý setrvalý **pozvolný nárůst počtu aktivních živnostníků** (FO podnikající podle živnostenského zákona). V roce 2020 jich bylo ČSÚ zjištěno 249. Vedle počtu živnostníků roste v obci Lány zvolna také počet obchodních společností. Jejich počet se mezi lety 2014 až 2020 zvýšil o více než polovinu, a to ze 17 na 29. V obci dlouhodobě působí tři veřejné organizace (viz dále). Stálý je též počet zemědělských podniků. Naproti tomu aktivních subjektů v tzv. svobodných povoláních a ostatních právních formách v Lánech pozvolna ubývá. **Živnostníci zajišťují relativně rozmanitou nabídku**



služeb, jako např. autoopravny, pojišťovnictví, IT služby, kadeřnictví, manikúra a pedikúra, masáže, cestovní agentury, architektonické služby a projektování staveb, jazykové vzdělávání apod. Zaměření ekonomicky aktivních subjektů k 31. 12. 2020 prezentuje následující tabulka.

**Tabulka 4 Podnikatelské subjekty podle převažující činnosti k 31. 12. 2020**

	Registrované podniky	Podniky se zjištěnou aktivitou
<b>Celkem</b>	<b>505</b>	<b>312</b>
A Zemědělství, lesnictví, rybářství	27	19
B-E Průmysl celkem	56	38
F Stavebnictví	44	33
G Velkoobchod a maloobchod; opravy a údržba motorových vozidel	107	53
H Doprava a skladování	12	7
I Ubytování, stravování a pohostinství	25	15
J Informační a komunikační činnosti	20	19
K Peněžnictví a pojišťovnictví	3	2
L Činnosti v oblasti nemovitostí	5	2
M Profesionální, vědecké a technické činnosti	76	54
N Administrativní a podpůrné činnosti	11	9
O Veřejná správa a obrana; povinné sociální zabezpečení	2	2
P Vzdělávání	15	10
Q Zdravotní a sociální péče	5	4
R Kulturní, zábavní a rekreační činnosti	19	14
S Ostatní činnosti	63	28

Zdroj: ČSÚ – Veřejná databáze

Do statistických dat se zatím nepromítlo možné negativní působení opatření proti šíření koronaviru v letech 2020 a 2021. Na základě zjištění některých studií lze z tohoto pohledu ekonomické prostředí obce Lány vnímat jako spíše méně rizikové. A to zejména z důvodu menšího zastoupení odvětví, která jsou zatím všeobecně vnímána jako nejohroženější - ubytovací a stravovací služby, komerční kulturní a sportovní zařízení<sup>4</sup> (typu wellness, posilovny apod.) a velké podniky s vysokým podílem dlouhodobých závazků (např. v textilním průmyslu). Z dostupných informací vyplývá, že se možné negativní dopady v sociálním prostředí obce zatím výrazně neprojeví (např. zvýšenou poptávkou po poradenství, příp. službách obecního úřadu apod.). Je však možné, že dotčené osoby vyhledaly potřebnou pomoc mimo území obce, a že se tyto problémy objeví s určitým zpožděním nebo vůbec.

V budoucnu se dá očekávat změna struktury pracovních míst, respektive změna v organizaci práce (sdílení pracovních míst, práce z domova), které mohou vést ke zvýšení požadavků na technickou infrastrukturu, tj. internet, síť (viz kap. 2.1 Technická infrastruktura).

<sup>4</sup> Viz např. <https://zpravy.aktualne.cz/ekonomika/male-a-stredni-podniky-v-cesku-jsou-za-koronavirove-krize-ne/r~f54a1278089f11eb80e60cc47ab5f122/>



### Klíčové potřeby

- *Vytvářet podmínky pro bezpečnou a kvalitní mobilitu obyvatelstva do zaměstnání a za vzděláváním*
- *Udržet vysokou bezpečnost v obci*
- *Zajistit rozvoj funkcí obce pro volný čas a odpočinek obyvatel*
- *Podporovat technické a technologické podmínky pro nové formy práce, efektivní přenos informací a on-line formy výkonu práce a vzdělávání*

## 1.4 Bydlení

Pro Lány je charakteristická zástavba rodinných domů odpovídající vesnické sídelní struktuře. Původní zástavbu postupně doplňují novostavby, což vede k již zmíněnému růstu počtu obyvatel (vč. pozitivního migračního salda). Počet dokončených bytů dle dat ČSÚ v letech 2015 až 2019 uvádí následující tabulka.

**Tabulka 5 Počet dokončených bytů v Lánech (k 31. 12. roku)**

Rok	Dokončené byty celkem	v rodinných domech	v bytových domech
2015	5	5	0
2016	5	5	0
2017	12	12	0
2018	29	29	0
2019	29	29	0

Zdroj: ČSÚ – Veřejná databáze

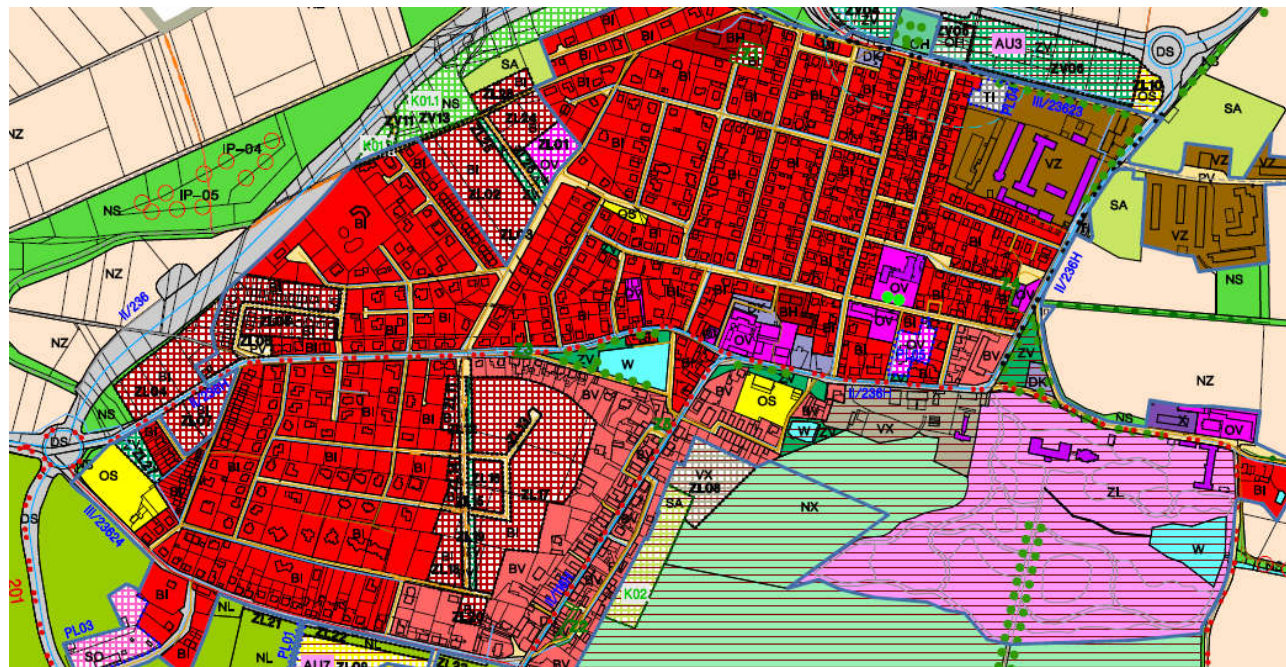
**Zejména díky kvalitnímu životnímu prostředí a blízkosti a dobré dopravní dostupnosti do center (Praha, Kladno) zaznamenávají Lány další zájem o bytovou výstavbu.** Za posledních 5 let (mezi lety 2015 a 2019) zde vzrostl počet nově dokončených bytů šestkrát (z 5 dokončených bytů v rodinných domech v roce 2015 na 29 bytů v RD v roce 2019). Z tabulky je zřejmé, že v posledních letech, ale ani dříve nebyly v obci vystavěny žádné bytové domy. Pozitivem také je, že obec se před rokem 1989 vyhnula výstavbě tzv. „bytovek“ a menších panelových bytových domů, a zachovala si tak hodnotný urbanistický charakter venkovského sídla.

V územním plánu má obec vymezeny plochy pro výstavbu objektů bydlení, které přímo navazují na plochy stávající zástavby. V ÚP (ve znění změny č. 1 z 6/2020) je vymezeno navržené využití těchto území, přičemž jde zejména o plochy: individuálního městského a příměstského bydlení a bydlení venkovského. Ze strany potenciálních investorů se objevuje také zájem o výstavbu objektů bydlení na plochách, které jsou v územním plánu vymezeny jako plochy občanské vybavenosti. Celková rozloha ploch pro další rozvoj funkce bydlení činí na začátku roku 2021 cca 10 hektarů.

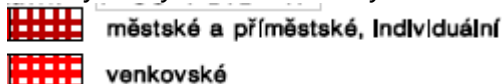
Vítanou přirozenou prevencí nežádoucího nadměrného stavebního rozvoje obce jsou zemědělské plochy (po východní i západní hranici zastavěného/zastavitelného území obce) a lesní pozemky (po jižní hranici zastavěného/zastavitelného území obce). Na severní až

západní hranici je zastavitelné území vhodně orámováno liniovou stavbou – obchvatem obce na silnici II/236. Tyto pozemky a stavby jsou tedy ze strany obce vnímány jako objekty vhodně zamezující nevídanému enormnímu nárůstu počtu objektů pro bydlení.

**Obrázek 3 Výňatek z územního plánu – koordinační výkres**



Pozn.: plochy možné výstavby individuálního bydlení městského, příměstského či vesnického bydlení jsou vyznačeny



Zdroj: Úplné znění územního plánu obce Lány po změně číslo 1 ÚP, 06/2020; <https://www.obec-lany.cz/cz/uzemni-plan-obce-lany>

Využití ploch pro novou výstavbu podmiňuje územní plán „zajištěním dostatečné veřejné infrastruktury (tj. zajištěním účelného napojení na veřejnou dopravní a technickou infrastrukturu, zajištěním dostupnosti odpovídajících ploch veřejných prostranství a kapacit základního veřejného občanského vybavení - např. mateřské školky, základní školy), pokud není pro jednotlivé lokality stanoveno jinak“ (viz ÚP, str. 6). Z dostupných dat a informací vyplývá, že je stávající nabídka vzdělávacích, sociálních a zdravotnických služeb (viz kap. **Zdravotnictví a sociální služby**) kapacitně naplněna stávajícím počtem obyvatel, respektive uživatelů služeb.

Obec bere na zřetel potřebu zajistit dostatečnou kapacitu relevantní infrastruktury (tj. dopravní, technické, sociální, vzdělávací, volnočasové ad.) pro stávající i nové obyvatele území tak, aby rozvojem funkce bydlení nedocházelo ke snižování kvality ostatních sídelních funkcí, ale i urbanistické a architektonické hodnoty obce Lány, a tím celkové kvality života v Lánech a Vašírově. Je také nutno chránit charakter a hodnoty obce a bránit nežádoucímu rozvoji suburbanizačních trendů (nárůst počtu objektů bydlení, nárůst počtu obyvatel, vysoká denní vyjížďka za zaměstnáním a službami, nedostatečná kapacita občanské infrastruktury – vzdělávací, dopravní, technické, volnočasové, vznik sociálních problémů, výskyt socio-patologických jevů, vč. zvýšení kriminality ad.). S obdobnými důsledky populačního boomu se dlouhodobě potýkají silně suburbanizované obce v těsném zázemí velkých měst.

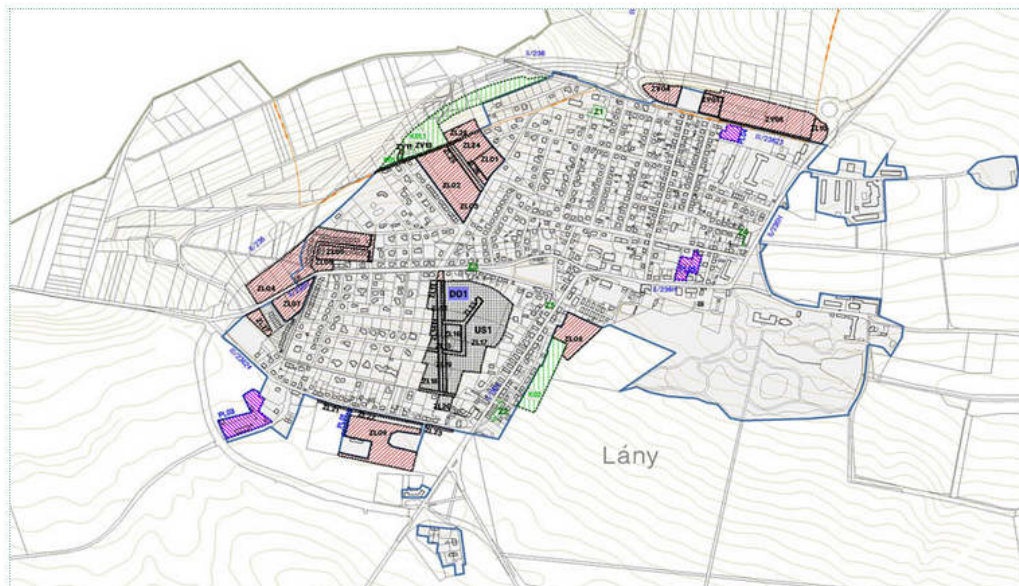


K zamezení vzniku těchto negativních jevů nemají obce mnoho účinných nástrojů. Tím zřejmě nejúčinnějším je tzv. **regulační plán**, který „...v řešené ploše stanoví podrobné podmínky pro využití pozemků, pro umístění a prostorové uspořádání staveb, pro ochranu hodnot a charakteru území a pro vytváření příznivého životního prostředí. Regulační plán vždy stanoví podmínky pro vymezení a využití pozemků, pro umístění a prostorové uspořádání staveb veřejné infrastruktury a vymezení veřejně prospěšné stavby nebo veřejně prospěšná opatření“.<sup>5</sup> Plochy a koridory, ve kterých je rozhodování o změnách v území podmíněno vydáním regulačního plánu, nejsou v aktuálním územním plánu vymezeny<sup>6</sup>. Odrazujícím může být výše nákladů na pořízení regulačního plánu. Jeho zpracování a aplikace může v budoucnu eliminovat objem investic za účelem zhojení výše uvedených negativ.

**Základní podmínky tzv. prostorového uspořádání pro jednotlivé typy ploch jsou také uvedeny v územním plánu.**

#### Obrázek 4 Výňatek z územního plánu – rozvojové lokality v k.ú. Lány

Aktuální územní plán obce po změně č.1, 06/2020



Zdroj: <https://www.obec-lany.cz/cz/uzemni-plan-obce-lany>

Výše uvedené orámování zastavěného území Lán lesními pozemky, poli a obchvatem v praxi demonstruje následující letecký snímek katastrálního území Lány.

<sup>5</sup> § 61 odst. 1 stavebního zákona

<sup>6</sup> Zdroj: ÚP, kap. 13.

Obrázek 5 Letecký snímek k.ú. Lány



Zdroj: Foto-soutěž Lánské pohledy 2019; <https://www.obec-lany.cz/cz/soutezni-fotografie-2019>

Výstavba v k.ú. Vašírov je aktuálně limitována zemědělskými plochami na východě. Severně od zastavěného území Vašírova jsou pak vymezeny plochy smíšené nezastavěného území. Hranice k.ú. je zde částečně vedena po silnici č. II/606, podél hranice katastru zde také protéká Tuchlovický potok, kolem kterého se rozkládají rašeliniště (po těžbě), přecházející do území obce Rynholec, a soukromé (hospodářské) pozemky. V rámci realizovaného projektu výstavby kanalizace v k.ú. Vašírov (dokončení projektu v roce 2021) bude v těchto místech umístěna novostavba navazující čistírny odpadních vod.

**Rizikem pro kvalitu života zejména ve Vašírově je záměr výstavby výrobní haly v k.ú. Rynholec za komunikací č. II/606 ve vzdálenosti jen několika set metrů od Vašírova.** Obyvatelé okolních obcí proti tomuto záměru aktivně vystupují. V roce 2021 byl záměr investorem stažen. V případě jeho realizace by ale v území došlo ke zvýšení dopravní zátěže (viz kap. **Silniční doprava**), světelného a hlukového smogu. Dá se očekávat také zvýšený pohyb osob a vozidel (vč. těžkých) po místních komunikacích, dopady na veřejnou (autobusovou) dopravu ad.

Obrázek 6 Výňatek z územního plánu – k.ú. Vašírov



Zdroj: <https://www.obec-lany.cz/cz/uzemni-plan-obce-lany>

### Klíčové potřeby

- Zabránit nevyváženému rozvoji funkce bydlení na úkor kvality a kapacity ostatních funkcí a infrastruktury obce
- Zabránit rozvoji nežádoucích sub-urbanizačních trendů
- Využívat veškeré dostupné zákonné prostředky a nástroje pro zachování urbanistické a architektonické hodnoty Lán a Vašírova
- Rozvíjet kvalitu a kapacitu infrastruktury pro vzdělávání, kulturu, sport a volný čas
- Podporovat komunitní, společenské, kulturní, sportovní a volnočasové využití a aktivity spolků a organizací
- Podporovat provoz a zázemí a aktéry komunitního a společenského života
- Spolupracovat s okolními obcemi za účelem zamezení vzniku nežádoucích staveb a rozvoje průmyslových odvětví s dopadem na kvalitu života a životní prostředí

## 1.5 Shrnutí kapitoly: Demografie, trh práce, bydlení

### Klíčové charakteristiky obce (Demografie, trh práce, bydlení)

✓ Blízkost městům (zejm. Slaný, Nové Strašecí, Kladno, Stochov, Praha)	! Existence tzv. sendvičové generace ! Vyjíždka obyvatel za zaměstnáním mimo
--	---



**Klíčové charakteristiky obce (Demografie, trh práce, bydlení)**

<ul style="list-style-type: none"> <li>✓ Dvě katastrální území (Lány, Vašírov)</li> <li>✓ Mladé obyvatelstvo, pozitivní demografické trendy, rostoucí počet obyvatel</li> <li>✓ Přírůstek migrací, částečně přirozený</li> <li>✓ Značný potenciál v podobě mladších seniorů (znanosti, zkušenosti)</li> <li>✓ Možná poptávka po komunitních aktivitách a službách pro domácnost, stejně jako komerčních, vzdělávacích (formálních i neformálních) a sociálních službách</li> <li>✓ Významné postavení veřejného sektoru v roli lokálního zaměstnavatele</li> <li>✓ Nízká míra nezaměstnanosti</li> <li>✓ Vysoký (a rostoucí) podíl ekonomicky aktivních obyvatel</li> <li>✓ Rostoucí počet živnostníků a rozmanitá struktura ekonomických činností</li> <li>✓ Jednoznačná převaha živnostníků ve struktuře podniků dle velikosti</li> <li>✓ Fyzické bariéry zastavitelného území</li> <li>✓ Aktuální územní plán (06/2020) definující základní podmínky prostorového uspořádání ploch</li> <li>✓ Další zájem o výstavbu rodinných/bytových domů</li> </ul>	<p>obec</p> <ul style="list-style-type: none"> <li>! Tlak na výstavbu „městského typu“, vč. výstavby na plochách určených pro občanskou vybavenost</li> <li>! Riziko nedostatečné kapacity služeb a infrastruktury při dalším růstu počtu obyvatel</li> <li>! Malý vliv obce na podobu nové zástavby</li> <li>! Riziko výstavby výrobní haly v k.ú. Rynholec v těsné blízkosti sídla Vašírov</li> </ul>
--	---



## 2. VYBAVENOST OBCE

### 2.1 Technická infrastruktura

#### Sítě

**V obou částech obce (Lány, Vašírov) je rozveden vodovod**, do kterého je přiváděna voda z úpravny vody Klíčavské přehradní nádrže. V roce 2020 byla dokončena kompletní rekonstrukce původního, cca 70 let starého vodovodu v části Vašírov. V roce 2021 pokračuje ve Vašírově výstavba kanalizace s ČOV.

V části obce Lány byla v roce 1975 vybudována čistírna odpadních vod a jednotná kanalizační síť, která je průběžně rozšiřována v rámci nové zástavby. **Ve Vašírově**, s cca 65 čísly popisnými, **probíhá vybudování kanalizační sítě v letech 2020 – 2021**. Část Vašírov není plynofikována (koridor pro případné napojení Vašírova je v ÚP vymezen podél komunikace II/23623). Plynofikace sídla Vašírov je však za stávajících podmínek jednoznačně neekonomická a tedy v zásadě nerealizovatelná.

Obec Lány (k.ú. Lány) je kompletně plynofikována a teplo je vyráběno v převážné míře plynovými kotli v jednotlivých rodinných domech.

V obci je plně funkční napájecí a distribuční systém elektrické energie. V letech 2010-2012 byla provedena kompletní rekonstrukce NN, kdy nadzemní rozvody byly sneseny a všechny tyto rozvody jsou uloženy v zemi. Obec je vybavena veřejným osvětlením, které bylo po roce 2000 kompletně zrekonstruováno. **V posledních letech investuje obec do postupné obměny světelných zdrojů a postupně dle finančních možností instaluje úsporné světelné zdroje** (zatím např. v ulicích Berounská, Ke Hřbitovu, Za Školou, Sadová, Ječná, Zámecká).

**Optické sítě nejsou v území obce dosud vedeny. Hlavní problém spočívá v nedostatečné páteřní síti Středočeského kraje.** Kvalita této sítě a internetového připojení představuje klíčový technický předpoklad zejména pro nové formy zaměstnání, podnikání a vzdělávání. Využití internetu (vč. technologií typu IPTV, IoT) je stále na vzestupu a jeho role pro kvalitu života ve venkovských oblastech je dnes již zcela nepopiratelná. Internet je nástrojem pro výkon zaměstnání, podnikání, komunikaci, vzdělávání, nakupování, získávání informací, řízení technologií (vč. IoT), sběr a zpracování informací ale i pro realizaci lékařských služeb ad. **Možnost vzdáleného připojení a kvalitní a spolehlivé online komunikace zvyšuje dostupnost a zároveň snižuje potřebu vyjížděky** apod. Kvalita internetu je jedním z atributů atraktivity života ve venkovských oblastech a jeho dostatečná kvalita může pozitivně ovlivnit (tj. snížit) odliv obyvatel z Lán do (dobře vybavených) měst. Pozice obce není v tomto smyslu jednoduchá, aktérů rozvoje kvalitních sítí je hned několik (kraj, obce, páteřní operátoři, poskytovatelé). Mezi klíčové faktory budování potřebné infrastruktury náleží ekonomická výhodnost investice (daná počtem uživatelů), přístup jednotlivých výše zmíněných aktérů (vlastníků a provozovatelů infrastruktury), ale také legislativní připravenost (vč. např. přípravy zadání výstavby liniových staveb umožňující umístění chrániček do realizovaných výkopů) ad.

**V obci Lány není situována žádná dobíjecí stanice pro vozidla na elektrický pohon.** Stávající trendy zaměřené na snižování emisí z dopravy však naznačují, že se počet vozidel



s tímto pohonem bude dále zvyšovat. Jejich dojezdová vzdálenost, byť se postupně zvyšuje, je však zatím stále limitována kapacitou baterie. Nejbližší dobíjecí stanice se aktuálně nachází v Kladně, Slaném a Rakovníku<sup>7</sup>.

### Odpadové hospodářství

Od roku 2007 obec provozuje malý sběrný dvůr, aktuálně jako odloučené pracoviště AVE Kladno s.r.o. (dříve Městského podniku služeb Kladno s.r.o.). Zde **mají občané možnost odložit velkoobjemový odpad, bio odpad, elektro odpad, staré šatstvo a železný odpad**. Otevřením sběrného dvora, stejně jako dalšími organizačními opatřeními (zejména četností svozu a kvalitním informováním) došlo k eliminaci černých skládek v okolí obce. Obec Lány získala na modernizaci sběrného dvora dotační podporu (1,6 mil. Kč z programu Ministerstva životního prostředí), realizace projektu je plánována na rok 2021.

Dvakrát ročně (v jarních a podzimních měsících) je mobilním svozem prováděn sběr nebezpečného odpadu, o kterém jsou občané informováni v předstihu min. prostřednictvím Lánského zpravodaje, internetových stránek obce a rozhlasu. Sběrné místo je u Obecního úřadu v Lánech a u autobusové zastávky ve Vašírově. Na jaře a na podzim jsou cca na 4 až 5 místech umístěny také kontejnery na bioodpad. Do „odpadového hospodářství“ jsou v obci zapojeny také mateřská a základní škola. V ZŠ lze odložit drobný elektroodpad a baterie, v mateřské i základní škole pravidelně (v rámci ekologické výchovy) probíhá sběr papíru. Finanční prostředky získané výměnou za tento odpad jsou využity k nákupu pomůcek.

Dále je v obci vybudováno 10 kontejnerových míst<sup>8</sup> na tříděný odpad – plasty, papír, sklo a kartonové obaly. O organizaci odpadového hospodářství v obci jsou občané informováni prostřednictvím webových stránek obce: <https://www.obec-lany.cz/cz/odpadove-hospodarstvi>. Veškeré výše uvedené služby jsou součástí poplatku za svoz odpadu (např. pro rok 2021 ve výši Kč 600,00). Odpad mohou obyvatelé Lán odložit také na skládku Ekologie s.r.o. v Rynholci, vzdálené od Lán cca 1,5 km.

**V případě nové zástavby je nutno dbát také na případné řešení navýšení produkce (stavebního, komunálního i tříděného) odpadu**, přičemž aktuálně již obec nedisponuje dalšími prostory (pozemky) pro realizaci dalších kontejnerových hnízd. V minulosti byla také diskutována možnost vybudovat kontejnery podzemní, i ty však mají své prostorové nároky. Situaci (stejně jako např. parkování, plochy občanské vybavenosti ad.) je tedy žádoucí řešit ve spolupráci s případným investorem nové výstavby rodinných domů. Zejména v případě nových obyvatel obce je nutné dbát na dostatečnou informovanost o systému odpadového hospodářství.

Oblast odpadového hospodářství je klíčová s ohledem na měnící se legislativní požadavky (např. ukončení skládkování aktuálně k roku 2030) ale i na koncepční a společenské požadavky a dohody (např. Zelená dohoda pro Evropu), zaměřené na celkové snižování odpadů, zvyšování jejich využití a celkovou minimalizaci dopadů na životní prostředí a prostředí člověka. V České republice jsou v této oblasti aktivní organizace typu Institut

<sup>7</sup> Zdroj: [www.nabijto.cz](http://www.nabijto.cz)

<sup>8</sup> U rybníka, V Chaloupkách, Lesní, čp.125, Školní, Ke Hřbitovu, U Lipky, Na Ohradech, Pod Hřištěm, ve Vašírově, K Betynce



cirkulární ekonomiky, CYRKL Zdrojová platforma, s.r.o.<sup>9</sup> (zaměřený mimo jiné na využití stavebních materiálů a „odpadů“) a další, které jsou vhodným zdrojem informací a vhodnou platformou pro hledání rozumných a efektivních opatření.

Významnou (nežádoucí) složkou odpadu je (dle dostupných výsledků dosud realizovaných analýz odpadů v různých obcích a městech ČR) v České republice také textil a oblečení. V tomto ohledu je možné spolupracovat zejména s neziskovými organizacemi, které textil a oděvy sbírají prostřednictvím k tomu určených kontejnerů, a dále jej využívají. V oblasti využití textilu a oděvů (zejména pak dětských) jsou aktivní také místní spolky (viz např. burza oděvů v Domečku). Byť tyto aktivity se působením opatření proti šíření koronaviru v průběhu roku 2020 přesunuly do sociálních skupin na sociální síti.

Rostoucí oblibě se těší také tzv. re-use centra, která nabízí možnost odložení a využití např. nábytku, spotřebičů, oblečení či zařízení a vybavení tzv. „z druhé ruky“ (viz např. <https://reuse.praha.eu/>, [www.zpokojedopokoje.cz](http://www.zpokojedopokoje.cz)). Příkladem dobré praxe mohou být také „komunitní dílny“, kde je možné si věci z druhé ruky opravit (vhodný potenciál má obec mimo jiné v rukou výše zmíněných mladších seniorů, kteří mohou v takových dílnách sdílet své znalosti, dovednosti a zkušenosti, ale i v dále zmíněných aktivních spolcích a organizacích činných v komunitním životě a vzdělávání v obci). Praktický příklad nabízí např. Cirkulární dílna HYB4 v Kampus Hyberská<sup>10</sup>.

**Odpadové hospodářství je v Lánech zatím řešeno adekvátně.** V budoucnu je však vhodné uvažovat o implementaci lokálně vhodných řešení, postupů, technologií a nástrojů zaměřených na celkové snižování objemu odpadu, a to již od samého začátku výrobních a spotřebních cyklů, a jeho využití. S ohledem na velikost obce je možné se tématu efektivního nakládání s odpady věnovat též ve spolupráci s okolními obcemi, se kterými obec Lány dlouhodobě a efektivně spolupracuje. Otázka produkce odpadů je však významně spjata s celým výrobním a spotřebitelským cyklem. Stále více je proto nutné se soustředit nejen na nakládání s odpady, případně usilovat o eliminaci jejich vzniku (viz výše uvedené re-use aktivity apod.) na konci výrobních, respektive uživatelských řetězců. Celosvětově je kladen důraz na postupný přechod k novým typům výroby a spotřeby, kde dochází k eliminaci vzniku všech druhů odpadů (a to jak z procesu produkce, tak spotřeby) již na začátku těchto cyklů (viz také kap.

**Obchody a služby).** K dnes již k typickým nástrojům náleží například vratné kelímky, využívané na kulturních, společenských či sportovních akcích (s logem či potiskem je využívá např. Město Telč) s výrazným účinkem na snižování odpadů z těchto akcí.

#### **Klíčové potřeby**

- **Zajistit kvalitní infrastrukturu (vč. optických sítí) a spolehlivé internetové připojení v obci**
- **Zajistit kvalitní internetové připojení objektů veřejné občanské vybavenosti**
- **Zvyšovat informovanost obyvatel a organizací o prevenci vzniku odpadu a**

<sup>9</sup> <https://incien.org/>, [www.cyrkl.com](http://www.cyrkl.com)

<sup>10</sup> <https://www.kampushybernska.cz/projekty/cirkularni-dilna/>



***o způsobech nakládání s odpady v obci***

- *Modernizovat systém odpadového hospodářství s využitím nových trendů, jako jsou cirkulární ekonomika, up-cyklace, re-use, bezobalové hospodářství apod.*
- *Usilovat o zachování kvalitního a zdravého životního prostředí*
- *Rozvíjet infrastrukturu pro nové formy dopravy s nižšími negativními vlivy na životní prostředí*

## 2.2 Shrnutí kapitoly: Technická infrastruktura

### Klíčové charakteristiky obce (Technická infrastruktura)

✓ <i>Blízkost městům (zejm. Slaný, Nové Strašecí, Kladno, Stochov, Praha)</i>	! <i>Absence plynofikace v části Vašírov</i>
✓ <i>Plynofikace v části Lány</i>	! <i>Absence chytrého osvětlení</i>
✓ <i>Kompletní odkanalizování obou částí obce (ve Vašírově dokončení v r. 2021)</i>	! <i>Absence infrastruktury pro moderní technologie (např. pro elektromobily)</i>
✓ <i>Kompletní napojení na ČOV (ve Vašírově dokončení v r. 2021/2022)</i>	! <i>Absence optických sítí v obci a okolí</i>
✓ <i>Vodovod v obou částech obce</i>	
✓ <i>Lokální vytápění rodinných domů</i>	
✓ <i>Postupná instalace úsporných světelných zdrojů VO</i>	
✓ <i>Dobře fungující (tradiční) systém sběru odpadu</i>	
✓ <i>Dostupnost sběrného dvora a skládky</i>	
✓ <i>Zavedeny nástroje komunikace (bezdrátový rozhlas, mobilní aplikace)</i>	

## 2.3 Doprava

### Veřejná doprava

**Dopravní obslužnost obce je na velmi dobré úrovni** a je rozdělena do dvou částí. Spojení s okresním městem Kladno zajišťuje firma ČSAD s.r.o. Kladno, a to v rámci kladenské integrované dopravy, na lince č. 619 Kladno – Lány – Třice – Ročov. Ze zastávek Lány, Vašírov a Lány, u hřbitova je možné využít spojení na lince RegBus 590 (spol. ČSAD Slaný s.r.o.) na lince Vraný – Slaný – Nové Strašecí. Obě linky jsou integrovány do systému Kladenské, respektive Pražské integrované dopravy. Od konce roku 2019 je do systému Pražské integrované dopravy zahrnuto také Rakovnicko. Směrem do Prahy mohou obyvatelé Lán využít jak zastávkové linky, tak přímé spojení po dálnici D6, přičemž cesta do Prahy takto trvá cca 60 minut.





**Železniční doprava není na území obce Lány zastoupena.** Železniční stanice na trati č. 120 (Praha – Kladno – Rakovník) se nachází v okolních obcích - Stochově, Kamenných Žehrovicích, Kačici, Rynholci, Novém Strašecí.

Dopravní spojení do okolních obcí (Slaný, Nové Strašecí, Kladno) je aktuálně (2021) hodnoceno jako vyhovující.

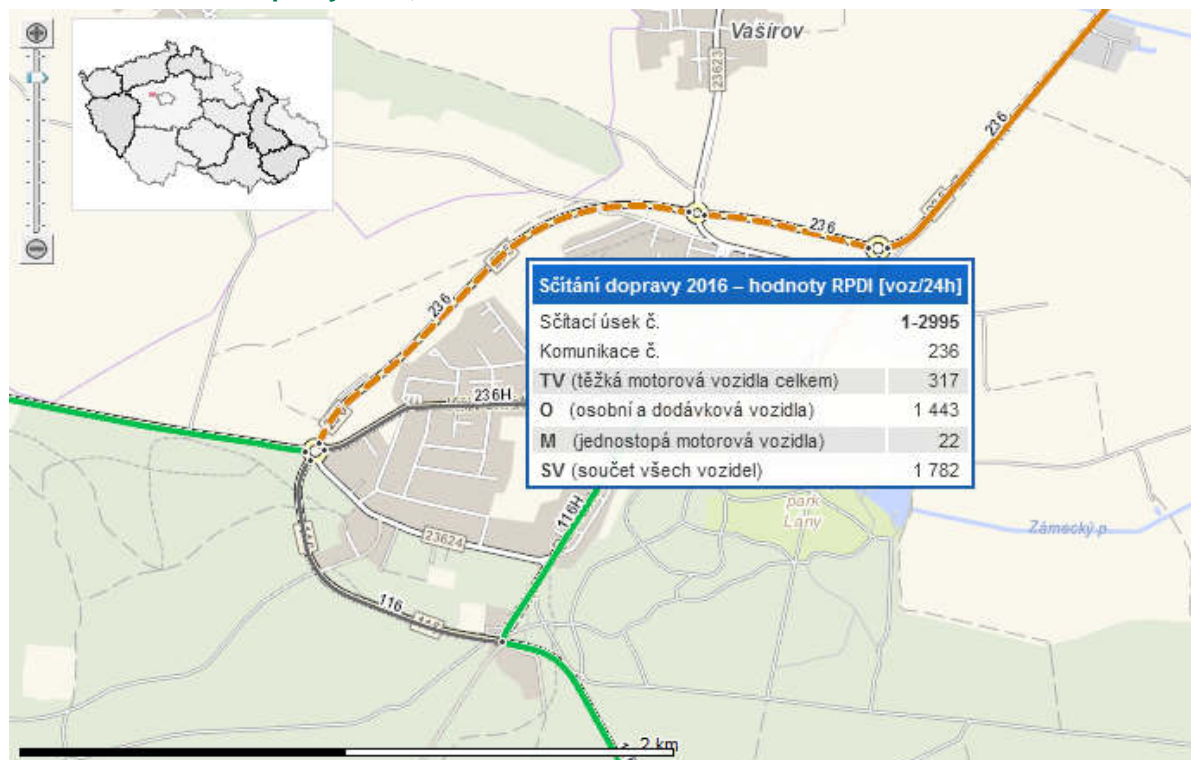
## Silniční doprava

**Obec Lány průběžně investuje také do místních komunikací.** Přesto v řadě ulic je stále nutno budovat infrastrukturu pro pěší (chodníky, příp. přechody pro chodce). V obci je vhodné dále rozvíjet infrastrukturu pro cyklisty, a vytvářet technické podmínky pro rozvoj multimodální dopravy (např. kolo – bus), tj. dopravy jako prostředku dostupnosti práce, vzdělávání, obchodů a služeb.

Postupně dochází k rekonstrukci komunikací v majetku kraje – kolem obce byl na silnici II/236 vybudován obchvat, který odvedl nákladní dopravu ze zastavěného území obce (která byla zatížena zejména kamionovou dopravou mezi silnicí I/6 a nedalekým povrchovým dolem a skládkou spol. Ekologie s.r.o. v k.ú. Rynholec). Z údajů ze sčítání dopravy uvedených níže lze uvedenému dole a skládce přičíst dopravu těžkými vozidly v počtu cca 200 vozů/24 hodin, což představuje cca 66 % těžké nákladní dopravy na této komunikaci.

Dle údajů sčítání dopravy za rok 2016 projelo po obchvatu obce 1 782 vozidel denně. Z toho 317 těžkých nákladních vozidel a 1 443 vozidel osobních. V roce 2010 bylo ve stejném úseku spočteno vozidel o něco méně: celkem 1 440 vozidel, z toho 263 těžkých.

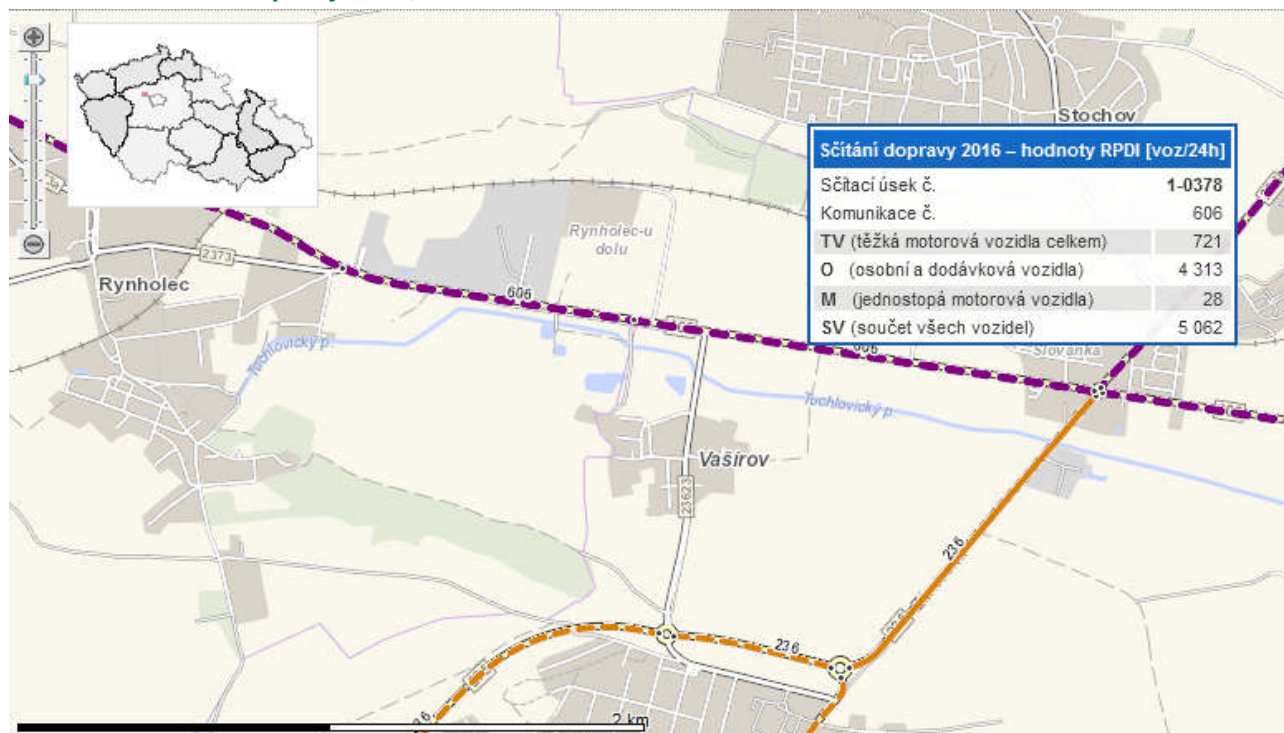
Obrázek 7 Sčítání dopravy 2016, úsek č. 1-2995 na silnici II/236



Zdroj: <http://scitani2016.rsd.cz/pages/map/default.aspx>

Intenzita dopravy na komunikaci II/606 činila při sčítání dopravy v roce 2016 na 5 062 vozidel za 24 hodin, z toho 721 těžkých motorových vozidel (oproti komunikaci č. II/236 zde byla intenzita dopravy téměř dvojnásobná). Zároveň se intenzita dopravy na komunikaci II/606 zvýšila oproti hodnotám sčítání v roce 2010, kdy úsekem kolem Vašírova projelo za 24 hodin celkem 4 321 vozidel, z toho 709 těžkých nákladních.

Obrázek 8 Sčítání dopravy 2016, úsek č. 1-0378 na silnici I/606



Zdroj: <http://scitani2016.rsd.cz/pages/map/default.aspx>

Navzdory uvedené intenzitě dopravy lze ovšem konstatovat, že **území obce je po stránce dopravy bezpečné**, neboť v katastru obce nebyly od března 2020 do března 2021 zaznamenány žádné dopravní nehody (viz kap.



## BEZPEČNOST).

Drobné dopravní problémy vznikají v souvislosti s dopravou dětí do školy, kdy v okolí školy (zejména v ul. Ke Hřbitovu) dochází ke kumulaci dopravy.

**Doprava v klidu je v obci až na výjimky řešena zatím dostatečně.** Obec má vybudovány parkovací plochy v centru obce (při obecním úřadu). Parkoviště u hřbitova je aktuálně opatřeno novým povrchem. Možnost bezplatného parkování je také v nástupním bodě Naučné stezky Lánská obora (viz kap. **Lánská obora a naučná stezka**). V sezoně jsou kapacity parkoviště zpravidla plně využity. Parkovací plochy jsou dostupné též u dalších turistických atraktivit, příp. obchodů a služeb (např. Pošta Partner Lány). Provozovatelem parkoviště u vstupu do zámecké zahrady je Kancelář prezidenta republiky a je přístupné pouze v otvírací dobu zámecké zahrady. **Obec dbá také na zajištění parkovacích ploch v zastavěných územích**, kde spolu s výstavbou rodinných domů postupně vystává nedostatek parkovacích ploch pro rezidenty.

S ohledem na stále se prohlubující negativní klimatické změny (zejména zvyšující se riziko sucha a nezbytnou potřebu zajistit vsakování a zadržení vody v krajině, vč. krajiny sídelní) je vhodné tyto plochy řešit s využitím vhodných technologií a zvyšovat tak klimatickou resilienci území obce.

S ohledem na rostoucí počet vozidel jak na komunikacích, tak v klidu, je vhodné zvážit také další moderní nástroje podpory mobility (např. ve formě sdílených vozidel), které mají zřejmé ekonomické i environmentální dopady.

## Cyklistická doprava

Na území obce jsou zřízeny i zvláštní stezky pro cyklisty, které navazují na cyklostezky okolních obcí a okresního města Kladna. Tyto cyklostezky pak dále navazují na značené cyklotrasy, které jsou vedeny po málo frekventovaných silnicích III. třídy, místních komunikacích, lesních a polních cestách. Přestože lze prostupnost krajiny v k.ú. obce Lány považovat za dostatečnou, je žádoucí **i nadále podporovat provázanost obce (pro cyklisty a pěší) s okolními obcemi a návaznost na trasy nadmístního významu.** Obec je částečně vybavena stojany na kola. Tyto však chybí (nebo je jejich počet nedostatečný) např. u knihovny, školy, lékárny, pošty, mateřské školy či u parčíků a hřišť, která jsou hojně navštěvována dětmi na kolech a koloběžkách.

Vedle infrastruktury pro cykloturistiku (viz kap. 4.1 Cykloturistika) je třeba podporovat také obslužnou funkci cyklo dopravy (zejména **směrem do Kačice, Slaného, Nového Strašecí, Křivokláta či Rakovníka**) jako nástroje udržitelné mobility.

S ohledem na svou velikost a funkční propojení s okolními obcemi, které obyvatelům Lán nabízí další občanskou vybavenost a služby, je nutné dále rozvíjet infrastrukturu pro cyklisty i pro pěší (bezpečná parkovací místa pro kola u objektů občanské vybavenosti, vzdělávání, veřejné dopravy ad.).

## Infrastruktura pro pěší

Byť obec investuje do výstavby, prodloužení a rekonstrukce chodníků de facto každoročně (vč. projektů s dotační podporou např. z IROP), v obou částech obce stále na řadě



komunikací chodníky schází. V části Vašírov chodníky na komunikacích absentují zcela, a to včetně komunikace 23623 ve středu obce. **Chodník bude ve Vašírově vystavěn po dokončení kanalizace (2021).** Na řadě komunikací je již z důvodu stáří zhoršená kvalita povrchu (např. podél komunikace 23623 Lány – Vašírov).

V Lánech je vyznačeno několik přechodů pro chodce, zpravidla navazujících na objekty občanské vybavenosti (obecní úřad, základní škola, hřbitov, hřiště, lánský statek). V části Vašírov je vyznačen jeden přechod pro chodce. Chybí však přechod u autobusových zastávek ve středu sídla. Nebezpečné je pro chodce také přecházení přes komunikaci II/116 v křížení s ulicí Berounská, které je nezděná využíváno návštěvníky křivoklátských lesů a místní naučné stezky. **Některé stávající přechody jsou nedostatečně osvětleny.** S ohledem na zvýšení bezpečnosti se nabízí například možnost instalace chytrého osvětlení. Pro zvýšení bezpečnosti je vhodné zvážit též instalaci zpomalovacích prvků typu zpomalovací prahy/polštáře, semaforey (např. na úrovni vjezdu do zastavěného území obce v části Lány i Vašírov). V roce 2021 stále probíhá převod této komunikace z majetku Středočeského kraje do majetku Obce Lány, přičemž do dokončení převodu nemá obec možnost na komunikaci realizovat žádná z opatření pro zvyšování bezpečnosti dopravy.

Kvalitní infrastruktura pro pěší a cyklo dopravu vedoucí ke zvyšování využití těchto forem dopravy se významně podílí na zlepšování dostupnosti při snižování podílu osobní individuální dopravy. Jejich nároky (na lidskou práci, investice do rozvoje a opravy infrastruktury, energie) jsou ve srovnání s ostatními módy dopravy jednoznačně nižší.

Ke zvýšení bezpečnosti chodců a cyklistů a také dostupnosti autobusové dopravy přispělo vybudování samostatné stezky pro pěší a cyklisty z Lán směrem na Slovanu (část města Stochov). Stezka byla zbudována za finanční podpory Ministerstva pro místní rozvoj, kterou obec získala za vítězství v soutěži Vesnice roku 2009. V oblasti Slovanu (místní část Města Stochova), kde se nachází důležité zastávky autobusové dopravy i pro obyvatele Lán, dochází k postupné revitalizaci dopravního prostoru za účelem zvýšení bezpečnosti účastníků dopravy (oprava komunikace, vybudování chodníků a parkoviště, revitalizace zastávek ad.). Na akci úzce spolupracují zástupci všech obcí (tj. Lány, Stochov, Tuchlovice) a vlastníků/správců dotčené infrastruktury (silnice II/606, zastávky veřejné dopravy) a jejím cílem je vytvořit bezpečný a kultivovaný multimodální prostor pro účastníky všech druhů dopravy.

## Modrozelená infrastruktura

Obec zatím využívá nástroje modrozelené infrastruktury minimálně. Jde však o technologie a nástroje, jejichž aplikace výrazně napomáhá na lokální úrovni omezit negativní působení klimatických jevů. Modrozelená infrastruktura zahrnuje širokou paletu řešení, včetně takových, která jsou svým charakterem a rozsahem vhodná do venkovských obcí. Konkrétní příklady lze nalézt např. na <https://www.pocitamesvodou.cz/modro-zelena-infrastruktura-je-cesta-jak-udrzet-vodu-ve-mestech-a-vnitrozemi/><sup>11</sup>. Využití prvků modrozelené infrastruktury se však neomezuje na veřejné objekty a infrastrukturu. Nezbytná je zde zejména osvětla a informovanost, kterou může obec iniciovat. Obec také může přispět dobrými příklady prostřednictvím vlastních investičních aktivit – např. využití (a prezentace významu) prvků

<sup>11</sup> Inspiraci lze nalézt také na mapě příkladů: <https://www.pocitamesvodou.cz/mapa-prikladu/>



modrozelené infrastruktury při řešení veřejných prostranství a objektů, úpravy školního kampusu, dopravy v klidu apod.

#### Klíčové potřeby

- **Rozvíjet infrastrukturu pro dopravu – motorovou, pěší i cyklo**
- **Zajistit dostupnost obce a okolí pro cyklisty a pěší, tj. podporovat obslužnou funkci cyklodopravy jako nástroje udržitelné mobility**
- **Udržet vysoký standard bezpečnosti v dopravě v území obce**
- **Vyřešit problematickou situaci při dopravě žáků do školy**
- **Působit na snížení počtu přestupků na dopravních komunikacích**
- **Zajistit dostatek parkovacích ploch v zastavěném území, objektů občanské vybavenosti a atraktivit, omezit nevhodné parkování na veřejných komunikacích**
- **Podporovat a rozvíjet podmínky pro nové formy dopravy**
- **Využívat přírodě blízké technologie při budování zpevněných ploch využívat technologie umožňující vsakování a udržení srážkové vody v území**
- **Aplikovat vhodné technologie a nástroje modrozelené infrastruktury**

## 2.4 Shrnutí kapitoly: Doprava a dopravní infrastruktura

### Klíčové charakteristiky obce (Doprava a dopravní infrastruktura)

✓ Dobrá dopravní dostupnost veřejnou dopravou	! Investiční náročnost dalšího rozvoje dopravní infrastruktury
✓ Obchvat obce na silnici II/236	! Nedostatečná infrastruktura pro dopravu v klidu v zastavěných částech obce, výhledově u turistických atraktivit
✓ Infrastruktura pro dopravu v klidu u turistických atraktivit, obchodů a služeb	! Nedostatečná infrastruktura pro cyklodopravu, vč. infrastruktury doprovodné
✓ Oddělená komunikace pro pěší/cyklo z Lán na Slovanku a z Lán do Vašírova	! Chybějící, případně nekvalitní infrastruktura pro pěší (zejm. chodníky) v některých částech obce
✓ Spolupráce s okolními obcemi při řešení společných dopravních problémů	! Existence nebezpečných míst pro přecházení
✓ Prostor pro využití modrozelené infrastruktury nejen na veřejných objektech	! Intenzita těžké nákladní dopravy z okolních průmyslových areálů (mimo intravilán obce)
✓ Probíhající převod obchvatu na komunikaci II/236 do majetku obce	



## 2.5 Občanská infrastruktura

V obci sídlí Obecní úřad Lány s vlastní matrikou a obřadní síní, ve které jsou realizovány svatební obřady či vítání občánků. Realizace svatebního obřadu je v k.ú. Lány možné i na jiných místech, např. v Demonstrační obůrce Lánské obory.

Budova obecního úřadu je situována v centru zastavěného území k.ú. Lány na adrese Masarykovo nám. 9. V roce 2017 obec s podporou Operačního programu Životní prostředí investovala do komplexního zateplení objektu.

V přízemí budovy obecního úřadu je umístěn terminál Czech POINT – **Český Podací Ověřovací Informační Národní Terminál**. Dostupné služby jsou uvedeny na <https://www.obec-lany.cz/cz/czech-point>.

Budova obecního úřadu je opatřena bezbariérovým přístupem.

Obec zaměstnává několik technických pracovníků, kteří se starají o vzhled obce, provádí úklidové a udržovací práce, péči o zeleň, úklid sněhu apod. Za tím účelem obec dle možností pořizuje příslušné mobilní a technické zařízení a vybavení.

### Obchody a služby

V těsné blízkosti obecního úřadu se nachází další občanská vybavenost - mateřská a základní škola, Muzeum sportovních vozů Lány, Pošta – Partner, Restaurace Narpa a Lánské cukrářství, sokolovna (podrobně viz následující kapitoly). V pěší vzdálenosti je další restaurace (Křivoklátská hospoda), a maloobchodní prodejny potravin a spotřebního zboží (prodejna sítě Jednota v ul. Berounská, smíšené zboží v ul. Zámecká, smíšené zboží u hřbitova). Od dubna 2021 je v provozu také Bistro pod branou (v blízkosti obnovené oborní brány). V části Vašírov je v provozu restaurace Vašírovský dvůr.

Obec Lány se obdobně jako podobné obce se značnou vyjížděnou obyvatel do zaměstnání potýká s poklesem nabídky obchodů a služeb. Důvodem je skutečnost, že ekonomicky aktivní obyvatelé realizují svou poptávku ve městech. V obci nejsou aktuálně dostupné komerční prostory, které by vytvářely předpoklad pro zvýšení kvantity a kvality nabídky na trhu spotřebního zboží (zboží krátkodobé spotřeby) a služeb. Odpovídající nabídka obchodů a služeb je přitom jedním z prvků kvality života v obci a zabraňuje nevyváženému rozvoji ostatních funkcí obce.

V posledních letech (a také ve vazbě na opatření proti šíření koronaviru) vzrůstá význam on-line nákupů, a to včetně nákupu potravin a ostatního zboží okamžité spotřeby. Lány náleží mezi obce, které jsou již v dnešní době obsluhovány největšími on-line řetězci (např. rohlík.cz), a jejich služby jsou aktuálně (2020/2021) hojně využívány.

V rámci společenských změn stále **vzrůstá obliba bio produktů a produktů farmářských** (tj. přímo od pěstitele/chovatele). Ty lze nejčastěji zakoupit tzv. „ze dvora“ od místních zemědělců. Tato forma prodeje není v Lánech zastoupena, byť ke konci roku 2020 zde bylo 19 aktivních registrovaných subjektů v zemědělství (viz kap. 1.3 Pracovní trh a zaměstnanost). Snad jen s výjimkou vína a antilopího masa v nabídce Školního zemědělského statku České zemědělské univerzity v Praze (viz kap.



## ŽIVOTNÍ PROSTŘEDÍ).

Na poptávku a nabídku v této oblasti může mít vliv také venkovský charakter sídla, kdy si část potravin (zejména tedy ovoce a zeleniny) mohou obyvatelé vypěstovat sami. Přesto se tato skutečnost s další poptávkou po zdravých potravinách nevyklučuje a zejména vzdělanější a mladší obyvatelstvo obecně představuje v tomto smyslu nejsilnější poptávku. I tento typ produktů lze stále dostupněji nakoupit on-line. Obyvatelé Lán dle dostupných informací využívají např. platformu scuk.cz s výdejním místem v Novém Strašecí.

I ve vazbě na již výše uvedenou oblast odpadového hospodářství (kap. **Odpadové hospodářství**) je vhodné zmínit také vzrůstající trend tzv. bezobalového prodeje. Tento způsob prodeje se nabízí v blízkém Novém Strašecí či v Tuchlovicích, a představuje jeden ze stále více žádaných trendů ve spotřebitelském chování, směřující k eliminaci vzniku odpadů (obalů), případně podporující jejich opětovné (opakované) využití.

## Vzdělávání

**Obec Lány má zřízeny dvě příspěvkové organizace – mateřskou a základní školu.** Mateřská škola byla v roce 2012 kompletně rekonstruována a byla navýšena její kapacita, která umožňuje v současné době umístění 100 dětí ve věku od tří do šesti let. Tuto kapacitu lze s ohledem na údaje uvedené v kap.

**1.2** Demografické údaje (tj. přirozený průměrný roční přírůstek občánků kolem 20) považovat za dostatečnou. Hlavní kapacita mateřské školy je alokována do hlavní budovy, pro navýšení kapacity si obec pronajímá prostor v objektu v ulici Školní, kam dochází děti do věkově smíšené třídy.

Základní škola Ch. G. Masarykové má k dispozici dvě budovy: pro první a druhý stupeň s celkovou rejstříkovou kapacitou 300 žáků. Obě budovy základní školy byly v minulých letech rekonstruovány a zatepleny. ZŠ Ch. G. Masarykové s podporou zřizovatele realizuje projekty s dotací z fondů EU, a to jak investičního tak neinvestičního charakteru. Z Integrovaného regionálního operačního programu získala ZŠ Gh. G. Masarykové<sup>12</sup> 90% podporu na investiční projekt s celkovými výdaji ve výši Kč 3 709 438,72 Kč zaměřený na realizaci bezbariérového přístupu a bezbariérového WC, modernizaci učeben jazyků, geografie, IT i jejich vybavení, zajištění konektivity školy, a doprovodné venkovní úpravy v areálu školy<sup>13</sup>. Z IROP získala ZŠ v roce 2019 také podporu na realizaci meteostanice v systému NETATMO. Informace o projektech jsou zveřejněny na stránkách školy <https://skola.lany.cz/>. Přes dosavadní investiční akce si objekt základní školy v následujících letech vyžádá další investice zejména do modernizace a zlepšování podmínek pro výuku, tj. jak do objektu samotného, tak do kmenových a odborných tříd. Základní vymezení možných potřeb uvádí následující tabulka.

**Tabulka 6 Základní investiční potřeby ZŠ Ch. G. Masarykové**

Potřeba	Předpokládané výdaje (v Kč)
---------	-----------------------------

<sup>12</sup> Po mnohaměsíčním čekání na rozhodnutí z důvodu realizace navýšení alokace příslušné výzvy Řídicím orgánem programu (MMR).

<sup>13</sup> Zdroj: <https://skola.lany.cz/cz/projekt-irop-vyzva-c-47>





Pořízení pomůcek a vybavení pro interaktivní výuku na ZŠ Lány	363 000
Pořízení vybavení pro moderní žákovskou knihovnu na ZŠ Lány	242 000
Pořízení pomůcek pro názornou výuku na ZŠ Lány	96 800
Vybavení moderní ICT učebny na ZŠ Lány	484 000
Úprava školního kampusu na ZŠ Lány	2 630 000
Projekt Spokojený učitel na ZŠ Lány	726 000
Modernizace tříd na ZŠ Lány	435 600
Moderní tělocvičné zázemí na ZŠ Lány	605 000

Zdroj: Strategický rámec MAP II Kladno

Z Operačního programu Věda, výzkum, vzdělávání 2014-2020 získala škola podporu na realizaci zjednodušených projektů (tzv. „šablon“), zaměřených např. na rozvoj čtenářské gramotnosti, zlepšení ICT ve výuce, sdílení zkušeností pedagogů, tandemovou výuku ad.<sup>14</sup> Základní škola je též aktivně zapojena do projektu Místní akční plán rozvoje vzdělávání ORP Kladno – MAP II<sup>15</sup> (financovaného z výše uvedeného OP VVV, jehož nositelem je Statutární město Kladno). Projekt je zaměřen na vzdělávání pracovníků mateřských a základních škol se zvláštním zřetelem na rozvoj čtenářské gramotnosti a pregramotnosti, matematické gramotnosti a pregramotnosti a rovných příležitostí a s přímým dopadem na děti a žáky.

V roce 2014 navštěvovalo základní školu 202 žáků. Do školního roku 2020/2021 bylo k 1. 9. 2020 na základní školu zapsáno 254 žáků. Většinu tvoří žáci z obce Lány. Nárůst počtu žáků mezi lety 2014 a 2020 tedy v zásadě odpovídá demografickým údajům, kdy se počet osob ve věkové skupině 0 – 14 let zvýšil z 392 obyvatel v roce 2014 na 441 na konci roku 2019. S ohledem na nastavený pozitivní trend počtu obyvatel a možnou výstavbu objektů pro bydlení lze očekávat, že kapacita základní školy (i školy mateřské) může být v následujících letech nedostatečná. Je přitom nutno přihlídnout ke skutečnosti, že rejstříková kapacita (300 žáků) je zpravidla maximálním limitem na hranici možností poskytovat moderní a kvalitní vzdělávání, daným spíše technicko-prostorovým uspořádáním školy než aktuálními nároky a požadavky na vzdělávání (individuální přístup, podpůrná opatření, odborné vs. kmenové učebny, výuka v menších skupinách apod.).

**V následujících letech tak bude i nadále jednoznačně nutno investovat do rozvoje vzdělávací infrastruktury, tedy jak do její kapacity tak kvality a rozmanitosti.** Zejména v případě další výstavby objektů bydlení vyvstane potřeba zvýšení kapacity mateřské i základní školy. V současné době umožňuje kapacita uspokojení poptávky otevřením dvou tříd v jednom ročníku. **Při dalším nárůstu počtu obyvatel by však bylo nutné zvýšit kapacitu jak kmenových tak odborných tříd tak, aby byla zachována potřebná kvalita a kapacita základního vzdělávání, stejně jako předškolní výchovy (MŠ).** Využití na hranici kapacit potvrzuje jednoduchá úvaha o počtu osob ve věku do 14 let věku, kterých bylo na konci roku 2019 evidováno 441. Z nich cca 50 bude ve věku do tří let, cca 80 dětí ve věku předškolního vzdělávání. Naopak další (spíše) jednotky žáků ZŠ jsou ve statistice započteny již ve věkové skupině od 15 let.

<sup>14</sup> Více viz <https://skola.lany.cz/cz/projekty-a-prace-deti> (Projekt Šablony I, Projekt Šablony II)

<sup>15</sup> <https://map2kladno.cz/>



Objekty základní a mateřské školy jsou umístěny v zahradě. Zahrada je hojně využívána základní a mateřskou školou a školní družinou, a plánuje se o další rozvoj jejího využití na základě studie (zatím není zpracována, pouze obecný návrh). V úvahu přichází zejména investice do vybudování venkovní jídelny, amfiteátru (využitelného také pro rozvoj komunitních činností) nebo altánu, instalace vodních prvků (pítka, přírodní jezírko apod.), příp. bosá stezka apod. Školní zahrada stejně jako samotná základní škola je vnímána nejen jako objekt pro vzdělávání, ale jako přirozené centrum pro další rozvojové, komunitní, vzdělávací a spolkové aktivity. Při hledání konkrétních řešení je vhodné využít též výše zmíněných prvků modrozelené infrastruktury (např. přírodní jezírka, louky), které tak mohou mimo svůj hlavní (environmentální) účel, sloužit také pro výuku ale i inspiraci.

Stravování žáků mateřské a základní školy zajišťuje jídelna mateřské školy s kapacitou 430 strávníků. Školní jídelna ZŠ dodává obědy do školní jídelny – výdejny při mateřské škole. **V roce 2020, kdy nebyly kapacity školní jídelny plně využity dětmi a žáky, nabídla obec (jako zřizovatel ZŠ) možnost odběru obědů z jídelny seniorům.**

**V areálu základní školy se nachází též sportovní hřiště.** Tomu zatím chybí vhodný povrch odpovídající aktuálním potřebám a technologickým trendům (hřiště je pokryto asfaltovým povrchem, který svou tvrdostí eliminuje možnosti jeho využití). Pro hřiště je zpracován provozní řád a je hojně využíváno jak školní družinou tak veřejností.

Vedle školní družiny (s kapacitou 135 žáků) využívají žáci **Lánskou klubovnu pro mládež** (pod budovou I. stupně ZŠ). Jedná se o prostor v majetku obce a ve správě ZŠ, který pro své volnočasové a sportovní aktivity využívá místní mládež. Na své náklady zde obec provozuje Klubovnu pro školáky (2021: každou středu, mimo prázdniny). V prostoru klubovny probíhají také další aktivity – např. zájmové kroužky. Prostor je vybavení projektorem, je zde proto možné organizovat různé besedy apod. Využití prostoru koordinuje základní škola.

Posilovnu i pro veřejnost provozuje Spolek Mládež sobě (více informací viz kap. **5.2 Kultura a volný čas**).

V Lánech funguje odloučené pracoviště Základní umělecké školy Stochov<sup>16</sup>, výuka zde probíhá v oboru hudebním (další obory ZUŠ Stochov jsou dostupné ve Stochově, Tuchlovicích a Kamenných Žehrovicích).

V obci je též dostupná nabídka neformálního jazykového vzdělávání (anglického, německého a španělského jazyka) pro děti i dospělé.

Služby dětské skupiny, příměstské tábory a jazykové vzdělávání (anglický jazyk) nabízí v Lánech spolek Cesta zpět, z.s.

## Knihovna

V budově prvního stupně základní školy se nachází **Obecní knihovna Lány**, která byla v roce 2013 rekonstruována a vybavena novým zařízením s elektronickým výpůjčním systémem CLAVIUS. V knihovně se nabízí okolo 7 000 svazků. Knihovna je otevřena veřejnosti jednou v týdnu. Umístění knihovny do prostor základní školy zatím není nijak limitující. S ohledem na výše uvedené kapacitní vytížení základní školy může v budoucnu

<sup>16</sup> <http://www.zsstochoy.cz/zakladni-umelecka-skola/>



vyvstat potřeba jejího přemístění. Řešení by s ohledem na absenci vhodných prostor mohlo být problematické, přičemž by bylo nutné zvážit např. pronájem, případně novou výstavbu vhodných prostor.

### Zdravotnictví a sociální služby

**Základní zdravotnickou péči v obci Lány poskytuje ambulance lékaře pro dospělé, lékaře pro děti a dorost a zubního lékaře.** V obci je v provozu také lékárna (respektive výdejna léků). Zdravotní zařízení – poliklinika je dostupná např. v Novém Strašecí, dále mohou obyvatelé Lány využít např. Masarykovu nemocnici v Rakovníku či Oblastní nemocnici Kladno.

Obec Lány provozuje, v rámci Okresní pečovatelské služby Nové Strašecí, malokapacitní dům s pečovatelskou službou pro seniory s kapacitou 6 míst. Případný kapacitní rozvoj naráží na absenci vhodných objektů/prostor v majetku obce. O umístění do DPS rozhoduje na základě přihlášky obec dle předem definovaných kritérií (např. bydliště, věk žadatele).

**Další poskytovatelé sociálních služeb nejsou v Lánech etablováni.** Za všemi ostatními sociálními službami dojíždí obyvatelé Lán do okolních obcí (Nové Strašecí, Lány, Kladno). **Naše Lány, z.s. v rámci provozu tzv. Domečku poskytují poradenství pro různé cílové skupiny.** Tato služba je dostupná nejen občanům Lán, ale je určena uživatelům z širšího okolí. V Domečku je s dotační podporou MPSV odborně poskytováno personální a mzdové poradenství, senior poradenství, laktační poradenství, právní poradenství pro rodiny, rodinné poradenství<sup>17</sup>. Vedle poradenství jsou zde realizovány různorodé besedy, workshopy a přednášky na témata reflektující aktuální společenská témata jako např. Závislostní chování dorostu na technologiích, Jak zvládat emoce svoje i dítěte, Práva a povinnosti v rodině apod. (zdroj: [www.naselany.cz](http://www.naselany.cz)). Mimo poradenství se v Domečku nabízí další aktivity, které částečně saturují absenci zařízení typu komunitního centra. Služby Domečku, mateřského centra, využívají různé cílové skupiny, a významně se podílí na informovanosti obyvatel (nejen) Lán o dostupnosti a nabídce sociálních služeb. Naše Lány, z.s. tak aktuálně zastává v sociální oblasti nezastupitelnou roli.

**Na řešení konkrétních sociálních problémů (například formou okamžité pomoci) se v případě zájmu dotčené osoby (osob) aktivně podílí také obec.** Obec také komunikuje s poskytovateli služeb v okolí (nejčastěji v Novém Strašecí) a občané v nouzi tak mohou prostřednictvím obce získat informace o dostupných sociálních službách. Obec se tak podílí na prevenci rozvoje nežádoucích sociálních jevů jak na úrovni konkrétních jedinců, tak místní komunity.

Zejména s ohledem na globální demografické trendy (byť tyto se v Lánech zatím významně neprojevují) je nutné v budoucnu počítat se zvyšující se poptávkou po pečovatelských a sociálních službách (vč. odlehčujících) – viz kap.

**1.2 Demografické údaje, a priori v ambulantní a terénní podobě (tyto formy jsou zejména s ohledem na zachování přirozeného, tj. domácího prostředí uživatele služby systémově upřednostňovány před formou institucionální).** I zde se opět nabízí využití již zmíněných chytrých technologií a přenosu informací (např. o zdravotním stavu pacientů či uživatelů

<sup>17</sup> Více viz <https://www.naselany.cz/cz/vybaveni-a-podrobny-program>



sociálních služeb, akutních stavech, pádech osob apod.) ze strany poskytovatelů, a nástrojů na podporu mobility poskytovatelů těchto služeb. **Vliv obce na poskytované sociální služby je spíše malý**, klíčovou roli zde hraje nabídka a poptávka, poskytovatelé a v neposlední řadě také Středočeský kraj jako nositel Střednědobého plánu rozvoje sociálních služeb<sup>18</sup>.

### Klíčové potřeby

- Zvyšovat kvalitu vzdělávací infrastruktury, udržet vysokou kvalitu předškolního a základního vzdělávání v obci
- V případě zahájení další výstavby objektů pro bydlení zajistit zvýšení kapacity mateřské školy, vč. kapacit pro děti do 3 let věku
- Podporovat a rozvíjet udržitelné spotřebitelské chování jako nástroj pro minimalizaci odpadů, rozvíjet propagaci a informovanost
- Zavádět vhodné nástroje pro eliminaci vzniku odpadů na úrovni obce a v jejích organizacích
- Využívat přírodě blízká řešení a nástroje modrozelené infrastruktury v investičních projektech obce a jejích organizací
- Investovat do zařízení a vybavení mateřské školy
- Zachování nabídky poradenství
- Zvyšování dostupnosti sociálních služeb s ohledem na místní demografické trendy

## 2.6 Shrnutí kapitoly: Vzdělávání, služby

### Klíčové charakteristiky obce (Vzdělávání, služby)

✓ Základní vybavenost obchody a službami	! Realizace poptávky obyvatel po obchodech a službách mimo území obce
✓ Kvalitní mateřská a základní škola v obci	! Absence krátkých dodavatelských řetězců
✓ Obecní knihovna Lány v prostorách základní školy	! Absence dalších vhodných prostor pro obchody a služby
✓ Realizace investičních projektů na objektech pro vzdělávání	! Plné využití kapacit základní i mateřské školy
✓ Realizace a zapojení do „měkkých“ (vzdělávacích) projektů	! Nízká nabídka sociálních služeb přímo v obci
✓ Alespoň částečná nabídka základního uměleckého vzdělávání přímo v obci	! V obci zastoupena pouze pečovatelská služba
✓ Nabídka neformálního jazykového	

<sup>18</sup> <https://www.kr-stredocesky.cz/web/socialni-oblast/proces-planovani-socialnich-sluzeb>



**Klíčové charakteristiky obce (Vzdělávání, služby)**

<p><i>vzdělávání</i></p> <ul style="list-style-type: none"> <li>✓ <i>Možnosti využití školního kampusu pro komunitní aktivity</i></li> <li>✓ <i>Využití školní jídelny ve prospěch občanů</i></li> <li>✓ <i>Školní statek ČZU jako zástupce terciárního vzdělávání v obci</i></li> <li>✓ <i>Malokapacitní dům s pečovatelskou službou</i></li> <li>✓ <i>Aktivní přístup obce k řešení sociálních potřeb obyvatel</i></li> <li>✓ <i>Možnost okamžité podpory ze strany obce</i></li> <li>✓ <i>Naše Lány, z.s. – klíčový hráč v sociální oblasti v obci</i></li> <li>✓ <i>Nabídka poradenství, dostupnost informací o nabídce sociálních služeb v okolí (Domeček, obec)</i></li> </ul>	
--	--



### 3. BEZPEČNOST

**Bezpečnost v obci zajišťuje na základě veřejnoprávní smlouvy Městská policie Nové Strašecí.** V obci jsou postupně instalovány kamery, které jsou napojeny na PCO Městské policie Nové Strašecí. Kamerový systém je dále rozšiřován dle finančních možností a bezpečnostních potřeb obce.

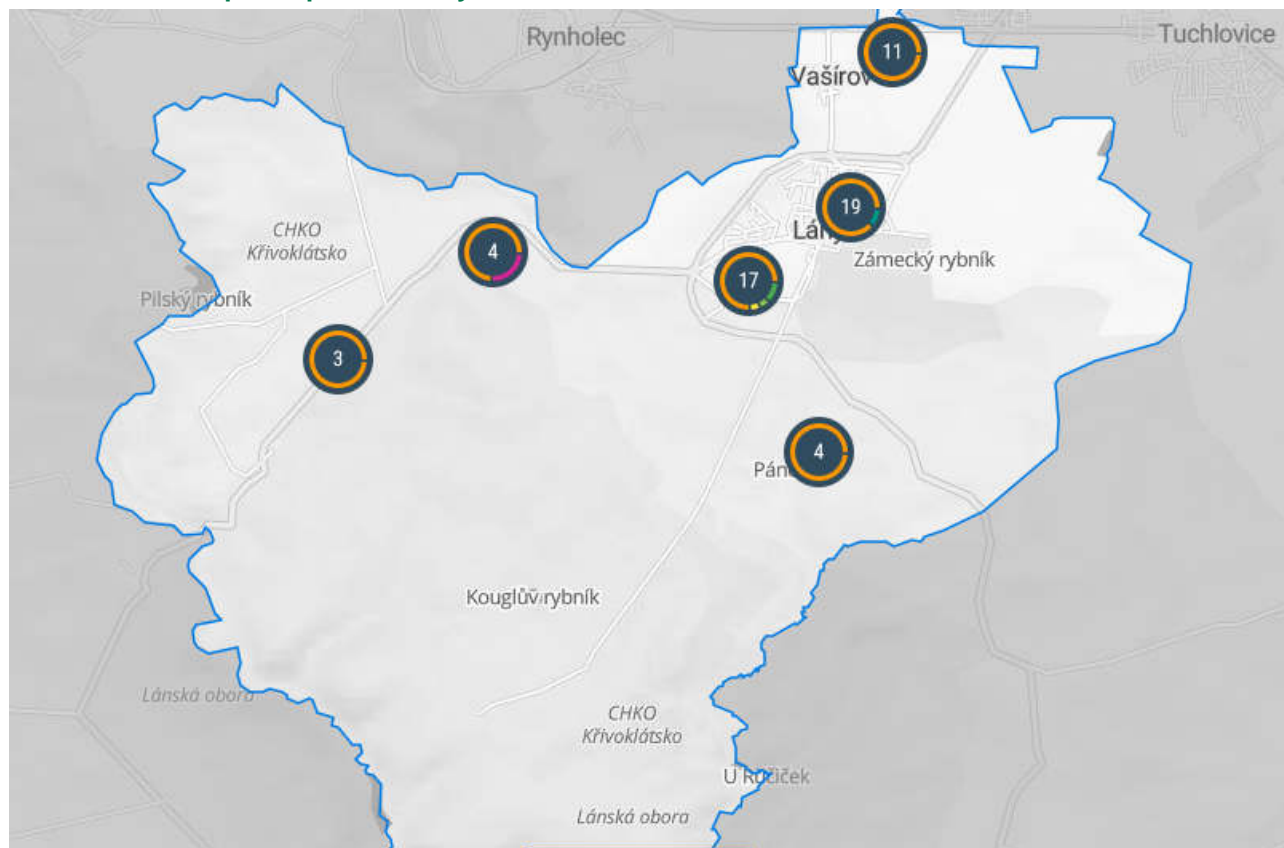
V rámci rozšiřování služeb občanům se obec Lány zapojila do pilotního projektu Policie České republiky, Krajského ředitelství policie Středočeského kraje – projektu POL POINT<sup>19</sup>. V rámci tohoto projektu obec pořídila potřebné IT vybavení, které umožňuje bezpečnou a zabezpečenou komunikaci s orgány Policie ČR formou videokonference. V prostorách obecního úřadu je umístěna obrazovka a komunikační technika, jejímž prostřednictvím je možné např. bezpečně a diskrétně podat oznámení o spáchání trestného činu nebo jiného protiprávního jednání. POL POINT je dostupný v provozní době obecního úřadu. Za účelem zvýšení dostupnosti služeb a uživatelského komfortu lze uvažovat o využití obdobných technologií pro jednání s dalšími orgány státní správy (např. Úřad práce, Česká správa sociálního zabezpečení, Finanční úřad ad.). Takové využití distanční komunikace však musí být iniciováno ze strany příslušných orgánů státní správy. Rozvoj „distančního“ přístupu k tomu služeb by obyvatelům obce nabídl četné výhody typu úsporu času, snížení dopravy za službami, zpřístupní vybrané služby osobám s omezenou možností pohybu apod.

**Území obce Lány lze považovat za bezpečné.** Podle mapy kriminality se zde v období březen 2020 až březen 2021 stalo 58 přestupků a trestných činů. Naprostá většina přestupků je na úseku bezpečnosti dopravy a silničního hospodářství, k dalším náleží několik přestupků na úseku ochrany před alkoholismem toxikomanií, dva trestné činy krádeže vloupáním (vč. vloupání do vozidla), jeden trestný čin vloupáním, jedna trestná majetková činnost, dva neobjasněné trestné činy podvodu, přestupky proti veřejnému pořádku a občanskému soužití.

---

<sup>19</sup> Více o projektu např. zde: <https://www.policie.cz/clanek/pol-point-kontaktni-misto-policie.aspx>

Obrázek 9 Počet přestupků a trestných činů v březnu 2020 až březnu 2021



Zdroj: <https://kriminalita.policie.cz/>

Ze statistiky kriminality dále plyne, že v obci nebyly v období 3/2020 – 3/2021 zaznamenány přestupky či trestné činy v následujících třídách: násilná trestná činnost, požáry, výbuchy, obecně nebezpečná činnost, dopravní nehody, toxikománie, zbraně, extremismus. Naopak lehce znepokojivé je zjištění, že žádný z trestných činů nebyl dosud objasněn. Na druhou stranu počet přestupků a zejména trestných činů je v Lánech v porovnání s okolními obcemi (Tuchlovice, Stochov, Nové Strašecí) nesrovnatelně lépe. Srovnatelně je na tom co počtu i kvality jediné sousední Rynholec (50 přestupků a trestných činů), avšak s podstatně nižším počtem obyvatel (997 k 1. 1. 2020).

## JSDHO Lány

Na zajištění bezpečnosti v obci se významně podílí Sbor Dobrovolných Hasičů T. G. Masaryka Lány a výjezdové jednotky obce Lány (JPO III). JSDHO Lány je jednotkou požární ochrany, tj. je základní složkou Integrovaného záchranného systému České republiky, respektive Středočeského kraje. Objekt Požární zbrojnice JSDHO Lány se nachází v rozšířeném centru obce v ul. Křivoklátská 316 a je v majetku Obce Lány. V letech 2020 – 2021 probíhá rekonstrukce a rozšíření objektu požární zbrojnice s celkovými náklady přes 8 milionů Kč a dotační podporou IROP necelé 3 miliony korun. Po dokončení stavebních prací bude nutné pořídit do nově vzniklých prostor potřebné zařízení a vybavení (jako možný zdroj zejména nábytku se nabízí např. výše zmíněná re-use centra – viz kap. **Odpadové hospodářství**). V roce 2018 pořídila obec s podporou z IROP přes MAS SVATOVÁCLAVSKO, z.s. nové vybavení (kalové čerpadlo, osvětlovací technika,



komunikační technika) s celkovými výdaji cca 300 tisíc korun. Obec Lány se každoročně významně finančně podílí na vybavení sboru, tj. zajištění jeho akceschopnosti a bezpečí jeho členů při zásazích. Členy sboru jsou dobrovolníci z řad profesionálních hasičů, ale i jiných profesí. Území obce Lány je v *Seznamu obcí s rozšířenou působností (ORP) jejichž správní území je dotčené zvýšenými riziky z mimořádných událostí způsobených změnou klimatu a haváriemi nebezpečných látek*<sup>20</sup> (v rámci ORP Kladno) zařazeno do území ohroženého suchem a haváriemi nebezpečných látek (s ohledem na těžbu v širším okolí obce). S ohledem na charakter území mohou být rizikem také požáry rašeliniště nebo požáry lesní, případně skládky Ekologie s.r.o.

**Tabulka 7 Vybavení JSDHO Lány (2021)**

Název	Typ
Přenosná motorová stříkačka	PPS 12
Dopravní automobil	Mercedes Vito
Cisternová automobilová stříkačka	CAS 32 T815
Cisternová automobilová stříkačka	CAS 32 T148

Zdroj: <http://www.sdhlany.ic.cz/>, upraveno

JSDHO Lány disponuje pro zásahy výše uvedeným mobilním vybavením. S ohledem na pořizovací cenu techniky jde zpravidla o techniku dříve využívanou jinými jednotkami IZS. Z důvodu stáří je nutno do techniky průběžně investovat tak, aby byla zachována její provozuschopnost. Aktuálně je stav technicky vyhovující, do techniky je však třeba investovat průběžně.

V letech 2016 až 2018 vyjížděla jednotka zejména k požárům, několika dopravním nehodám (v počtu jednotek) a prováděla technické zásahy. V roce 2018 zasahovala jednotka v jednom případě úniku nebezpečné látky. Uvedené zásahy tak v zásadě korespondují se zařazením území dotčeného příslušnými riziky (sucho, havárie nebezpečných látek). K požárům rašeliniště dochází cca jednou za 5 let. Jde o stav, který je výsledkem skrytých (podzemních) biologických procesů a nelze jej proto predikovat. Navzdory značné rozloze lesních pozemků dosud nebyl zaznamenán nadprůměrný výskyt lesních požárů. Požáry, zatím bez vážnějších následků, zpravidla vznikají v důsledku nezodpovědného chování návštěvníků. Při významnějším rozvoji turistiky v území je vhodné zvážit využití nových technologií a metod monitoringu (např. dronů).

**Tabulka 8 Přehled zásahů JSDHO Lány**

Účel výjezdu	2016	2017	2018
Požár	16	14	23
Dopravní nehoda	1	2	0
Únik nebezpečných látek	0	0	1
Technické zásahy	7	10	13

Zdroj: vlastní zpracování

<sup>20</sup> Zdroj: [www.mvcr.cz](http://www.mvcr.cz)





Přes realizaci výše uvedených investičních projektů nejsou investiční potřeby JSDHO Lány zcela saturovány. V nejbližších letech bude nutné realizovat další stavební úpravu hasičské zbrojnice, která není předmětem stávajícího projektu. Bude nutné provést kompletní revitalizaci požární nádrže (tzv. Židovský rybník) a okolí zbrojnice, vč. nutného odvodnění a zpevnění výjezdových ploch požární techniky. Dále bude pokračovat obnova vybavení a ochranných a osobních prostředků pro bezpečnost členů při zásazích, na které je (jen z rozpočtu obce) každoročně vydáváno cca 500 tisíc korun.

**Klíčové potřeby**

- *Investovat do infrastruktury pro bezpečnost v obci, vč. JSDHO Lány*
- *Udržet vysoký bezpečnostní standard v obci*

**3.1 Shrnutí kapitoly: Bezpečnost**

**Klíčové charakteristiky obce (Bezpečnost)**

<ul style="list-style-type: none"> <li>✓ <i>Vysoká bezpečnost v území obce</i></li> <li>✓ <i>Nízká nehodovost na komunikacích v obci</i></li> <li>✓ <i>Městská policie</i></li> <li>✓ <i>Rozvoj kamerového systému</i></li> <li>✓ <i>POL POINT – zkušenosti obce s novými technologiemi a distanční komunikací s orgány správy</i></li> <li>✓ <i>JSDHO Lány</i></li> <li>✓ <i>Nízký výskyt lesních požárů a požárů rašeliniště</i></li> <li>✓ <i>Průběžná obnova vybavení a pomůckami s podporou obce</i></li> <li>✓ <i>Prodej majetku jiným jednotkám k dalšímu využití</i></li> </ul>	<ul style="list-style-type: none"> <li>! <i>Investiční potřeby do objektu požární zbrojnice a vybavení jednotky</i></li> <li>! <i>Neobjasněné případy trestné činnosti</i></li> </ul>
---	---



## 4. CESTOVNÍ RUCH

Stravovací kapacity jsou popsány v předchozích kapitolách. Na Masarykově náměstí byl v provozu hotel s ubytovací kapacitou 36 lůžek, který svou činnost ukončil před pár lety. Od té doby je objekt hotelu, nacházející se v přímém sousedství obecního úřadu, bez využití. Obec zjišťovala možnosti jeho prodeje a za účelem zvýšení (nejen) turistické atraktivity svého území má zájem o podporu jeho dalšího provozu. V obci se aktuálně nabízí malokapacitní ubytování v soukromí (Slunečnice, ENO). Dále je v obci několik obchodů, restaurací a cukrárna (viz kap.

**Obchody a služby).**

Obec Lány se nachází na okraji CHKO Křivoklátsko (Lány v kontextu území CHKO viz mapy níže). Vzhledem k lokalizaci Lán v rámci CHKO se Lánům v rámci oblasti nedostává významné marketingové propagace. V území CHKO jsou Lány zařazeny do *III. zóny zahrnující člověkem již značně pozměněné ekosystémy, intenzivně využívané lesní a zemědělské pozemky a nesouvisle zastavěná území sídel s územní rezervou*<sup>21</sup>.

Informační centrum je umístěno v Muzeu T.G. Masaryka v Lánech a slouží návštěvníkům obce i zámeckého parku.

### 4.1 Cykloturistika

Katastrální území Lán je napojeno na systém značených cyklotras, které vedou po málo frekventovaných silnicích III. třídy, polních a lesních cestách. Územím Lán prochází cyklotrasy č. 201 a 8185. Vedení obou tras prezentuje následující obrázek.

Při obou cyklotrasách je z důvodu stávajícího využití vhodné dále rozvíjet příslušnou infrastrukturu pro turisty – zejména odpočívadla, lavičky, odpadkové koše, bezpečná parkovací stání apod. A to jak z důvodu zvyšování atraktivity cestovního ruchu, tak s ohledem na bezpečnost a ochranu prostředí.

Cyklostezka č. 8185 je díky zpevněnému povrchu využívána také pro in-line bruslení.

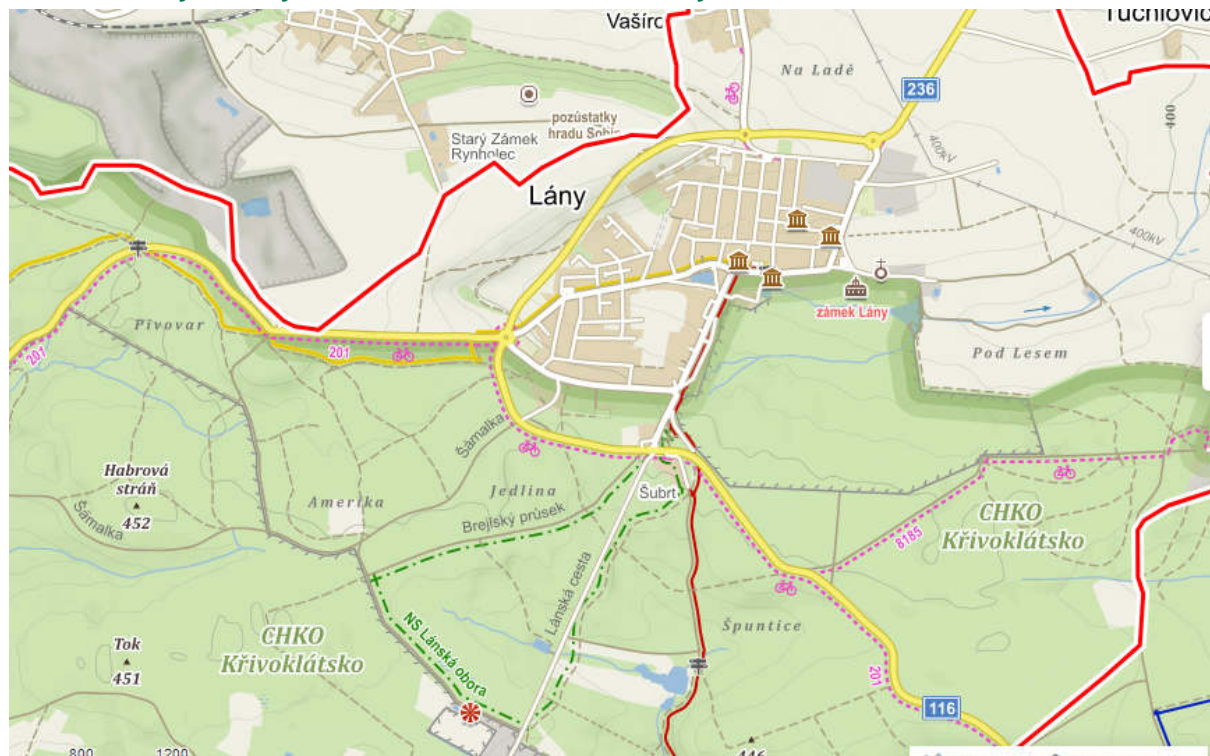
V obci jsou nabízeny také služby pro cyklisty (cykloservis, prodej jízdních kol a příslušenství).

Vedení cyklostezek č. 201 a 8185 v blízkosti zastavěného území obce uvádí následující obrázek.

---

<sup>21</sup> Zdroj: <https://krivoklatsko.ochranaprirody.cz/cinnost-spravy-chko/mchu-a-mapa-zonace-chko/>

Obrázek 10 Cyklotrasy č. 201 a 8185 v území obce Lány

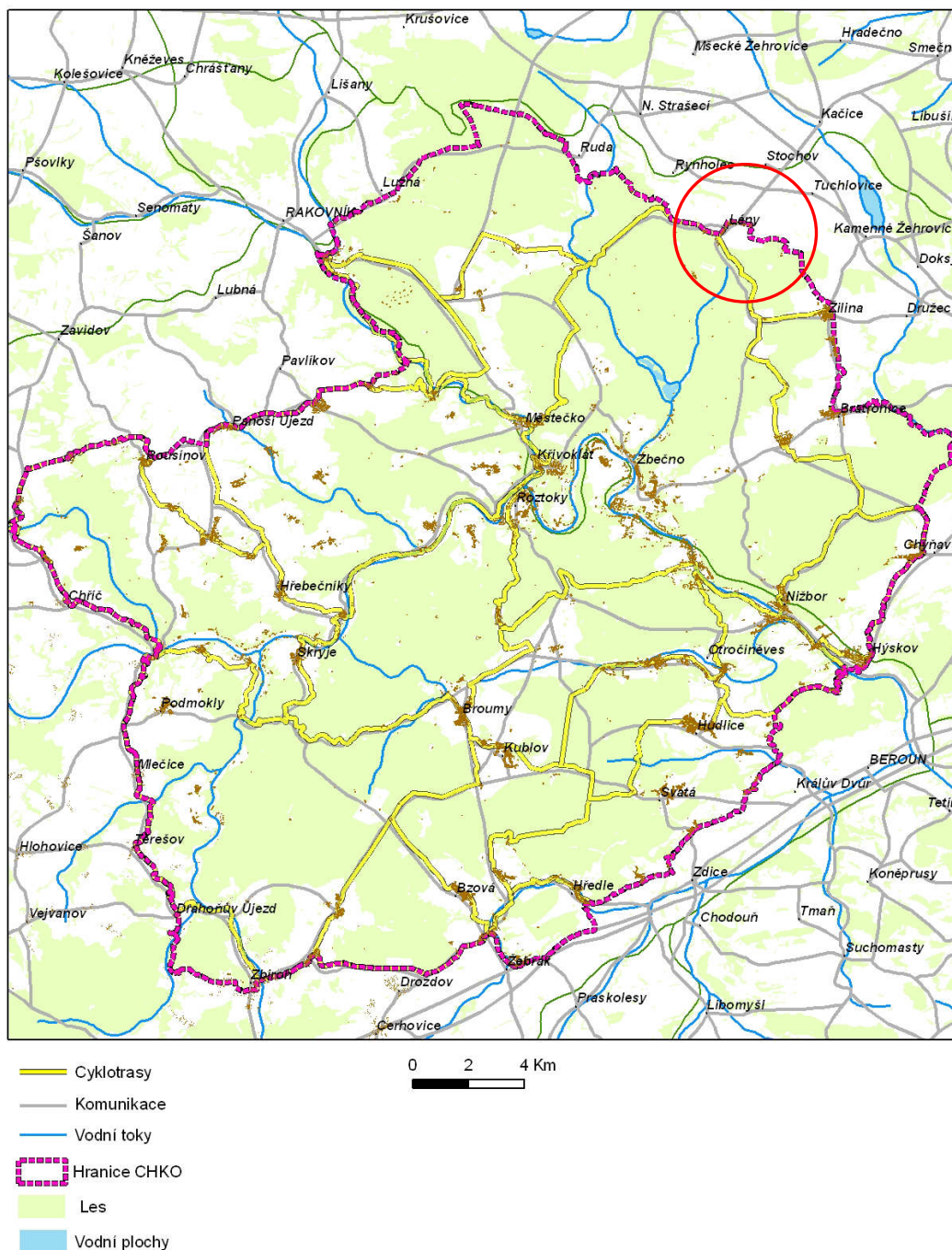


Zdroj: <http://mapy.cz>

Vedení cyklotrasy č. 201 v širším kontextu území CHKO Křivoklátsko prezentuje následující obrázek.

Obrázek 11 CHKO Křivoklátsko

## Cyklotrasy na území CHKO Křivoklátsko



Zdroj: <https://krivoklatsko.ochranaprirody.cz/informace-pro-navstevniky-chko/cyklotrasy/>



## 4.2 Hipoturistika

V obci je také potenciál pro rozvoj hipoturistiky. Obcí prochází Středočeská koňská stezka II<sup>22</sup>:

- *po červené trase vede z Lán přes Pilskou hájovnu, Nový Dům, Pustověty, Malou Bukovou, Nezabudice, Týřovice, Slabce a Milíčov*
- *po modré trase z Brejle na Městečko, Křivoklát, hájovnu Losy, Skřivaň a do Slabec*
- *v okolí některých jzdáren se službami jsou vyznačeny podružné koňské trasy*
- *trasa nevede žádným maloplošným chráněným územím (ani ochranným pásmem) nebo evropsky významnou lokalitou*
- *je vedená většinou po komunikacích III. třídy a po zpevněných lesních a polních cestách*
- *v některých úsecích jde souběžně s turisticky značenou trasou a cyklotrasou*

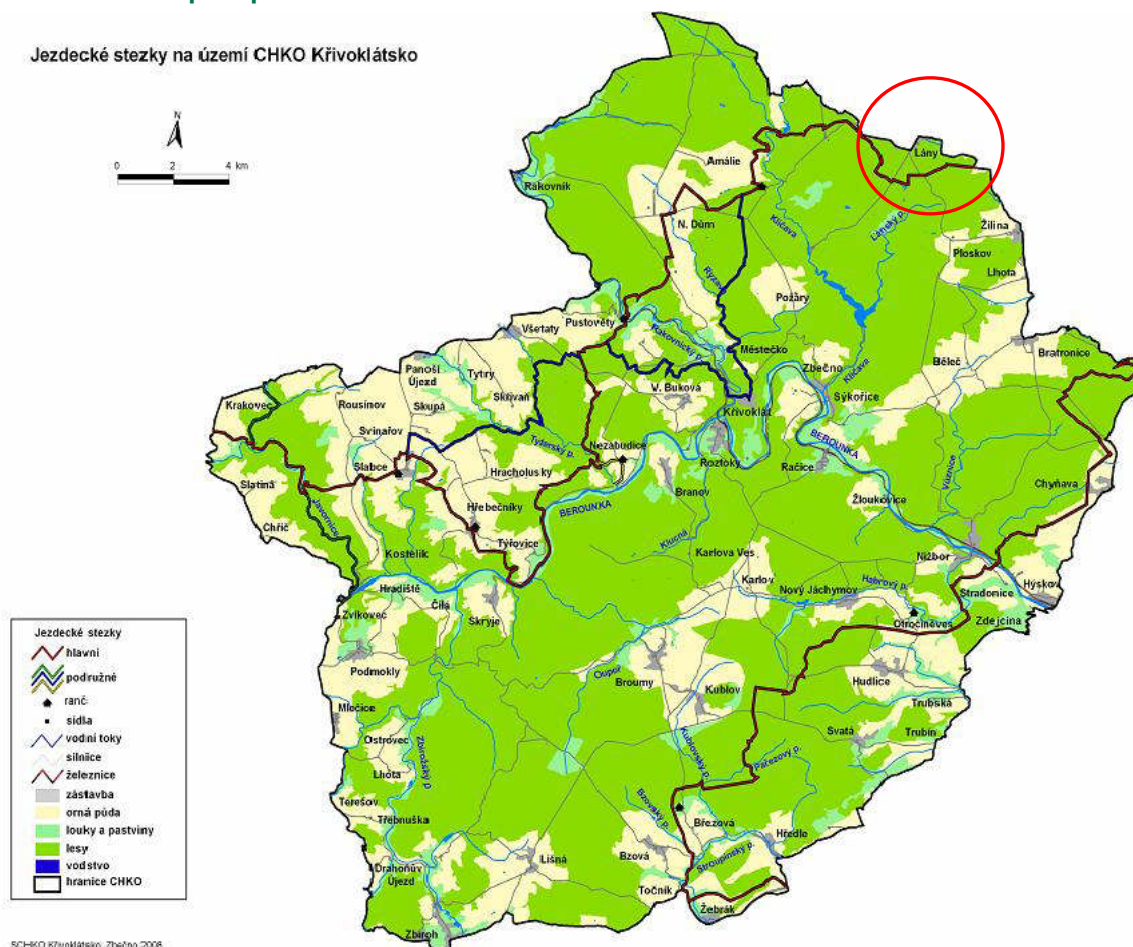
V obci, v části Vašírov, se také nachází jezdecká stáj (Sportovní stáj Lány-Vašírov, o.s.). Mapu hiposteze v CHKO uvádí následující obrázek. V obci je v této oblasti identifikován další rozvojový potenciál.

---

<sup>22</sup> Převzato z: <https://krivoklatsko.ochranaprirody.cz/informace-pro-navstevniky-chko/konske-stezky/>

## Obrázek 12 Mapa hipostezek v CHKO Křivoklátsko

Jezdecké stezky na území CHKO Křivoklátsko



Zdroj: <https://krivoklatsko.ochranaprirody.cz/informace-pro-navstevniky-chko/konske-stezky/>

### 4.3 Pěší turistika

Přes území Lán je také vedeno několik turistických tras, převážně navazujících na turistické trasy v CHKO Křivoklátsko. Část území – Lánská obora náležející k zámku Lány – je veřejnosti nepřístupná a částečně omezuje prostupnost zdejší krajiny. Velká část zalesněného území je však veřejnosti běžně přístupná a v průběhu roku 2020 (kdy byla uzavřena vnitřní sportoviště) se místní lesy staly ještě oblíbenější přírodní atrakivitou pro obyvatele širokého okolí. Veřejnosti je naopak přístupná tzv. Demonstrační obůrka (viz kap. **Lánská obora a naučná stezka**).

Návštěvníci obce Lány mohou také využít dvě dětská hřiště, veřejně přístupné sportoviště u sokolovny či work-outové hřiště (viz kap. **5.1 Sport a sportovní infrastruktura**).

### 4.4 Památky a turistické zajímavosti

#### Lánský zámek

Jednopatrový lovecký zámek vybudoval v letech 1592 – 1593 císař Rudolf II. Fürstenberkové r. 1824 provedli nákladem 40 802 zlatých nástavbu druhého patra, která silně potlačila původní pozdně renesanční ráz budovy. Současný exteriér je výsledkem eklektické

přestavby z let 1902 – 1903. Poslední stavební úpravy krátce po r. 1921 (kdy zámek s přílehlými pozemky odkoupil Československý stát) projektoval architekt Pražského hradu **Josip Plečnik**, který tak v Lánech zanechal svoji významnou stopu. V současné době slouží zámek jako přechodné sídlo prezidenta republiky a veřejnosti je nepřístupný.

### Obrázek 13 Lánský zámek



Zdroj: [www.obec-lany.cz](http://www.obec-lany.cz)

### Zámecký park

Roku 1785 zřídil M. G. Stumpf ve stíněném prostoru kolem zámku malé arboretum a rozárium. Po zavezení vodního příkopu a odstranění valů byl r. 1852 za Karla Egona II. z Fürstenberka založen anglický park s rybníkem a drobnými plastikami; tehdy módní *přírodní krajina*. **Skleníková část** pochází z roku 1880. Současná podoba parku po r. 1921 je (stejně jako zámek sám) dle projektů J. Plečnika, který je také autorem zdejší **Lví kašny** a „prezidentských laviček“ nabízejících ty nejlepší výhledy na lánský zámek. V roce 2014 byl plně obnoven také „**Masarykův potok**“, který dnes rozděljuje anglický park a francouzskou zahradu.<sup>23</sup> Přes potok jsou položeny tři Plečnikovy můstky a v jeho horní části je nově vybudovaná okrasná tůňka. Zámecký park je přístupný veřejnosti každoročně v období od soboty před velikonočními svátky do 2. listopadu ve středu a ve čtvrtek od 14:00 do 18:00 hodin a v sobotu, a v neděli a o svátcích od 10:00 do 18:00 hodin a také ve výroční dny narození a úmrtí prvního prezidenta republiky T. G. Masaryka. Informace pro veřejnost jsou na <https://www.hrad.cz/cs/prazsky-hrad-pro-navstevniky/ostatni/zamek-lany-10271>.

**Zámecký park, ani výše zmíněný Zámek Lány jako důležité aspekty místní turistické atraktivity nemají vlastní prezentaci.** Obě atraktivity jsou prezentovány pouze pod

<sup>23</sup> Zdroj: <https://region.rozhlas.cz/zamecky-park-v-lanech-zdobi-rada-del-joze-plecnika-a-na-podzim-i-krasne-8088926>

internetovými stránkami Pražského hradu, příp. na jiných turistických serverech, příp. na stránkách jiných místních atrakcí (např. Muzeum T. G. Masaryka v Lánech).

### Obrázek 14 Zámecký park Lány



Zdroj: [www.obec-lany.cz](http://www.obec-lany.cz)

### Lánská obora a naučná stezka

V r. 1713 zřídili Valdštejnové v severní části Křivoklátska velkou oboru, aby mohli pořádat slavné hony pro císařský dvůr. Reprezentační charakter měla obora i za Fürstenberků a podržela si ho až dodnes. V současné době má obora rozlohu 3000 ha (30 km<sup>2</sup>) a spravuje ji Kancelář prezidenta republiky prostřednictvím své příspěvkové organizace Lesní správa Lány. Obora není přístupná veřejnosti. Lesní správa Lány nabízí **možnost poplatkových lovů veřejnosti**.

Nejbližším okolím Lánské obory vede značená necelých 5 km dlouhá naučná stezka Lánská obora s 22 informačními tabulemi, která během příjemné procházky představí návštěvníkům zdejší přírodní prostředí, rostlinstvo i živočichy, zejména vysokou zvěř, jejímuž chovu obora už po tři sta let slouží. Součástí naučné stezky je také dřevěná vyhlídka, odkud je možno pozorovat lesní zvěř, jak v lese přirozeně žije (viz také kap.





**ŽIVOTNÍ** PROSTŘEDÍ). V roce 2021 bude dokončeno Muzeum Lánské obory a Lesní správy Lány<sup>24</sup>.

### **Kostel Nejsvětějšího Jména Ježíš**

Marie Anna z Valdštejna, provdaná za knížete Viléma Arnošta z Fürstenberka, dala v letech 1748 – 1752 nákladem 14 344 zlatých vybudovat rokokovou zámeckou kapli Nejsvětějšího Jména Ježíš, propojenou se zámeckou budovou. Budovu projektoval architekt František Ignác Prée, realizoval ji stavitel Slon. Výzdoba interiéru kostela je dílem sochařů Josefa Jelínka, Richarda Prachnera a Ignáce Platzera, malíře Franze Barberriho, mramoráře Josefa Lauermanna a dalších. Od r. 1850 slouží zámecká kaple jako lánský kostel. V první polovině roku 2021 bude dokončena jeho rekonstrukce, po které bude opět zpřístupněn veřejnosti.

### **Lánský hřbitov a hrob rodiny Masarykových**

Lánský hřbitov byl vysvěcen r. 1833. Na místním hřbitově, který je prohlášen kulturní památkou, je pochován první československý prezident Tomáš Garrigue Masaryk s celou svou rodinou: Tomáš Garrigue Masaryk (7. 3. 1850 – 14. 9. 1937), jeho choť Charlotta G. Masaryková (20. 11. 1850 – 13. 5. 1923), jejich syn Jan Masaryk (14. 9. 1886 – 10. 3. 1948), československý ministr zahraničních věcí, a jejich dcera Alice Masaryková (3. 5. 1879 – 29. 11. 1966). Hrobka rodiny Masarykových (viz následující obrázek) byla v roce 2019 prohlášena národní kulturní památkou.

---

<sup>24</sup> Zdroj: [https://www.lslany.cz/files/Oznamení\\_o\\_provozu\\_oburky.pdf](https://www.lslany.cz/files/Oznamení_o_provozu_oburky.pdf)

Obrázek 15 Hrob T. G. Masaryka na lánském hřbitově



Zdroj: [www.obec-lany.cz](http://www.obec-lany.cz)

### Muzeum T. G. Masaryka v Lánech

Z barokního fürstenberského špýcharu poblíž zámku vzniklo r. 2003 Muzeum T. G. Masaryka v Lánech s badatelnou, s přednáškovým sálem a s malou kavárnou. K nejvýznamnějším exponátům muzea patří posmrtné masky T. G. Masaryka a jeho manželky Charlotty, pozoruhodné jsou expozice týkající se první světové války a meziválečného Československa. Objekt je díky citlivé rekonstrukci působivý i po architektonické stránce. Před muzeem je umístěna Jezdecká socha T. G. Masaryka.

Muzeum T. G. Masaryka v Lánech je organizační složkou Muzea TGM Rakovník, příspěvkové organizace kraje. Návštěvníkům muzea se nabízí **audioprůvodce**, který je formou aplikace ke stažení v GooglePlay a AppStore. Kompletní informace o muzeu, ale i zajímavé informace o osobnostech z rodiny Masarykových, jsou zveřejňovány na stránkách muzea <https://www.muzeumtgm.cz/muzeum-tg-masaryka-v-lanech/>.

K Muzeu T. G. Masaryka v Lánech náleží také pamětní síň Alice Masarykové, která bezesporu patří mezi nejvýznamnější ženy české historie 20. století, a vedle jiného je také zakladatelkou Českého červeného kříže. Síň v roce 2021 prochází rekonstrukcí, po které bude opět zpřístupněna veřejnosti.

### Jezdecká socha T. G. Masaryka

Dne 6. března 2010 spatřil po čtyřiasedmdesáti letech nejrůznějších peripetií před Muzeem T. G. Masaryka v Lánech světlo světa jezdecký pomník prvního československého prezidenta T. G. Masaryka. Jedná se o mírně nadživotní (výška 316 cm) bronzovou sochu na nízkém pískovcovém podstavci, jejímž autorem je akademický malíř a sochař Petr Novák.



## Muzeum sportovních vozů Lány

Muzeum sportovních vozů se nachází v samotném centru obce Lány. Pro veřejnost bylo otevřeno v říjnu 1997. Rozkládá se ve dvou podlažích a přilehlém depozitu v objektu bývalého obchodního domu. Ke shlédnutí je zde kolem stovky exponátů závodních a sportovních vozů od 20. let minulého století až po současnost. K raritám náleží nejstarší Ford „T“ z roku 1914 či modernější okruhové a soutěžní speciály a formulové vozy (např. značky Lotus, IRL)<sup>25</sup>. Veškeré informace o muzeu lze nalézt na <https://www.auto-muzeum.cz/cz/vitejte-v-muzeu-sportovnich-vozu-lany>.

## Hokejová síň českého hokeje

Hokejová síň českého hokeje, nacházející se taktéž ve středu obce, se věnuje hokejovým osobnostem nejen kladenského, ale českého a československého hokeje. Nabízí množství exponátů hokejových osobností ale i projekci nejzajímavějších hokejových momentů českých borců. Hokejová síň prezentuje hokej a sport jako nedílnou součást českého kulturního povědomí a historie. Kompletní informace, vč. virtuální prohlídky interiéru síně československého hokeje, lze nalézt na [www.hokejovasin.cz](http://www.hokejovasin.cz).

## Koněspřežná dráha

Katastrem obce Lány kdysi vedla **druhá nejstarší koněspřežka: tzv. Pražsko-lánská koněspřežní dráha** byla svého času druhou železnicí na evropském kontinentě (nepočítáme-li ostrovní Velkou Británii). V roce 1830 představovalo 51,6 km jejích položených kolejí téměř 43 % evropské a bezmála 28 % světové železniční sítě.

Koněspřežka vznikla na samém počátku třicátých let 19. století jako dopravní tepna určená k transportu dřeva z křivoklátských lesů, v druhé polovině čtyřicátých let 19. st. se stala typickou uhelnou dráhou, zásobující Prahu černým uhlím, a od šedesátých let 19. století začala po rekonstrukci na parostrojní provoz (z úzkorozchodné na normálně rozchodnou železnici) sloužit jako výchozí úsek české severozápadní železniční sítě.

Po linii této již zaniklé dráhy se dodnes můžeme projít - cestě pod Starým zámekem, která po ní zbyla, se říká Konina, směrem na Ameriku je jejím pozůstatkem cesta Šámalka a od Píní do údolí Klíčavy vede druhá cesta Konina. Dochovala se také nádražní budova čp. 10 zvaná „domek“ a stanice na Píních. Více informací je dostupných např. na <https://www.obec-lany.cz/cz/tip/50>.

## Ostatní zajímavosti

**Zřícenina hradu Jivno**, chráněná kulturní památka, se nachází v Lánské oboře a veřejnosti je proto bohužel nepřístupná.

Na internetu lze nalézt také informace o **vašírovském rašeliništi**, jakožto pozůstatku miliony let starých pravěkých lesů. Ani rašeliniště však nejsou pro účely místního cestovního ruchu využita.

---

<sup>25</sup> Zdroj: [www.auto-muzeum.cz](http://www.auto-muzeum.cz)

Obrázek 16 Rašeliniště – Vašírov



Zdroj: Foto-soutěž Lánské pohledy 2013; <https://www.obec-lany.cz/cz/soutezni-fotografie-2013>

V Lánech a okolí je možné vystoupat také na **vrcholky - haldy**, které jsou odkazem místní důlní činnosti, avšak které již místní krajina i většina obyvatel přijala za své.

Oko zdejších i návštěvníků obce potěší též nově vystavěná **replika původní oborní brány** (viz obrázek na titulní straně) a četné drobné sakrální stavby – od kapličky na návsi ve Vašírově, přes obnovené křížky jako mementa zajímavých místních událostí, po kalvárii na Masarykově náměstí.

#### Klíčové potřeby

- **Vytvářet podmínky pro koordinovaný a vyvážený rozvoj jednodenní i vícedenní turistiky**
- **Zapojení všech aktérů v oblasti cestovního a turistického ruchu**
- **Rozvíjet spolupráci s okolními obcemi – propojování cílů a zvyšování atraktivity území**
- **Realizovat cílenou a řízenou propagaci území v oblasti turismu a cestovního ruchu**
- **Hledat a aplikovat nové atraktivní formy cestovního ruchu**
- **Využívat významný potenciál obce v osobnosti T. G. Masaryka, zámku Lány, Lánské obory, CHKO Křivoklátsko ad.**

## 4.5 Shrnutí kapitoly: Cestovní ruch

### Klíčové charakteristiky obce (Cestovní ruch)

✓ Četné turistické atraktivity v obci a okolí	! Nedostatečné ubytovací kapacity ! Nízká míra propagace Lán jako turisticky
---	---



## Klíčové charakteristiky obce (Cestovní ruch)

<ul style="list-style-type: none"> <li>✓ <i>Lány náleží do území CHKO Křivoklátsko</i></li> <li>✓ <i>Možnost malokapacitního ubytování v soukromí</i></li> <li>✓ <i>Informační centrum pro návštěvníky v Muzeu TGM</i></li> <li>✓ <i>Značný potenciál pro rozvoj spolupráce subjektů působících v cestním ruchu</i></li> <li>✓ <i>Napojení území na cyklotrasy</i></li> <li>✓ <i>Potenciál pro hipoturistiku</i></li> </ul>	<p><i>atraktivního místa</i></p> <p><b>!</b> <i>Snížení ubytovací kapacity</i></p>
---	--



## 5. KULTURA, SPORT A VOLNÝ ČAS

### 5.1 Sport a sportovní infrastruktura

Pro sportovní využití je v obci Lány k dispozici sportovní infrastruktura: fotbalové hřiště, víceúčelové sportovní hřiště TJ Sokol s umělým povrchem, atletickou dráhou, hřištěm pro petangue a antukovým volejbalovým hřištěm, tenisové kurty, školní hřiště. V Lánech je v provozu také kynologické cvičiště a modelářské letiště.

V posledních letech postupně probíhá stavební **úprava šaten a zázemí u fotbalového hřiště**. Část původního objektu již byla nahrazena novým. Část objektu je zatím v původním stavu a nutné modernizace by se měla dočkat v roce 2021.

Dále se zde, obklopen zelení, nachází **tenisový areál se 4 kurty**. Součástí tohoto areálu je také **sauna**. V zimních měsících jsou kurty částečně k dispozici díky nafukovací hale.

**U základní školy se nachází sportovní hřiště**, vybavené pro florbal, malou kopanou, nohejbal a košíkovou (viz kap. **Vzdělávání**). Pro sportovní aktivity lze využít také tělocvičnu základní školy, která však s ohledem na dobu svého vzniku s obtížemi splňuje parametry moderních vnitřních sportovišť.

**Klíčovou infrastrukturou pro kulturu i sport je sokolovna v majetku TJ Sokol Lány**, která je zhusta využívána jak pro organizovanou (zejména oddíly TJ Sokol Lány) tak neorganizovanou sportovní činnost (pronájem pro rekreační využití). Rozsah rekreačního využití je však značně limitován maximálním vytižením sokolovny ze strany sportovních organizací. Nevýhodou atletického areálu v majetku TJ Sokol Lány je povinnost jeho nekomerčního využití. Atletický areál v sousedství lánské sokolovny je tedy zájemcům (vč. základní školy) přístupný bezplatně, jeho provoz jde na vrub TJ Sokol Lány.

V obci byla vybudována dvě dětská hřiště. Jedno v Lánech u Židovského rybníka a druhé v části obce Vašírov, jehož součástí je také volejbalový kurt a hřiště pro malou kopanou. Lánské hřiště si v nejbližších letech vyžádá obnovu prvků a povrchů. Kontrola bezpečnosti je pravidelně prováděna zástupci obecního úřadu. Revize a opravy jsou prováděny odborným dodavatelem. V obci v ul. Nová/Za humny bylo v roce 2018 vybudováno také work-out / parkour hřiště zejména pro mládež (etapa I.). Dalšímu rozvoji (II. etapa) této sportovní plochy bránily komplikované majetkové vztahy sousedních pozemků. V II. etapě by měly být v řešeném prostoru umístěny další herní a sportovní prvky, vysazeny stromy pro zlepšení mikroklimatu hřiště, příp. vybudováno lehké zastřešení (plachta z propustné a prodyšné tkaniny).

**V obci tedy působí velké množství sportovních spolků**. Největším spolkem je TJ Sokol Lány, který sdružuje oddíly volejbalu, stolního tenisu, všestrannosti, florbalu a pétanque. Dále je v obci Lány tenisový klub, fotbalový klub, hokejový klub, kynologický spolek a jezdecká stáj v části Vašírov. **Prakticky všechny sportovní spolky se dlouhodobě potýkají s nedostatkem zejména investičních prostředků**. Na jejich provozu, tj. financování spolkových činností pro členy, se podílí příslušné svazy, obec Lány, Středočeský kraj a další poskytovatelé dotací (např. MŠMT). Investice do sportovní infrastruktury v majetku (nejen) spolků jsou však dlouhodobě zcela nedostatečné. **Některé spolkové aktivity jsou proto omezeny kvalitou a rozsahem infrastruktury pro volnočasové**

aktivity a sport, která znatelně stárne a její kompletní obnova si vyžádá investice v řádech milionů korun.

K již tradičním sportovním akcím v obci náleží např. BĚH VÍTĚZSTVÍ zámeckým parkem Lány (<https://beh.lany.cz/>), na jehož organizace se podílí TJ Sokol Lány a Základní škola Charlotty Garrigue Masarykové Lány pod záštitou Obce Lány. V roce 2020 se měl konat jeho 48. ročník, zanedlouho tedy tuto akci čeká již 50. výročí.

Obrázek 17 BĚH VÍTĚZSTVÍ



Zdroj: [www.obec-lany.cz](http://www.obec-lany.cz), [beh.lany.cz](http://beh.lany.cz)

Vnitřní bazén (nabízející například plavání pro kojence) je dostupný nejbližší v obci Tuchlovice (<https://www.bazentuchlovice.cz/>), v Aquaparku Slaný (<http://www.vshslany.cz/aquapark>) či v Aquaparku Kladno (<https://samk.cz/aquapark-kladno>). V blízkém okolí jsou dostupná také přírodní koupaliště (např. Bažantnice v Kladně). Další sportovní infrastruktura se nachází v okolních obcích, např. sportovní hala ve Stochově, která je však kapacitně vyčerpána zejména místními sportovními organizacemi.

## 5.2 Kultura a volný čas

**Kulturní vyžití v obci Lány je díky četným spolkům i samotné obci na velmi vysoké úrovni.** Konají se zde pravidelné kulturní akce – Reprezentační ples obce a Muzea T. G. Masaryka v Lánech, pálení čarodějnic, Májová veselice, kulinářský jarmark, Masarykova vatra, masopustní průvody, rocková Nakopanina, Lánské přástky (dříve voňavý advent), dýňořezání ad. Prostřednictvím místních spolků se mohou místní obyvatelé zapojit také do



prospěšných komunitních akcí zaměřených na péči o okolí a životní prostředí (např. Uklidme svět, Uklidme Česko, úklid veřejných prostranství apod.)

**Tabulka 9 Spolky v obci Lány**

Název organizace	Webové stránky
1. TJ Sokol Lány	www.sokol-lany.cz
2. Sportovní stáj Lány–Vašírov z.s.	www.vasirov.cz
3. MK Lány z.s.	mklany.estranky.cz
4. Hokejová síň – Hošek Lány z.s.	www.hokejovasin.cz
5. Hokejový klub Lány z.s.	hclany.estranky.cz
6. Tenisový Klub Lány z.s.	
7. Sportovní klub Lány, z.s.	
8. Naše Lány z.s.	www.naselany.cz
9. Náš Vašírov z.s.	www.nasvasirov.cz
10. SH ČMS Sbor dobrovolných hasičů Lány	www.sdhlany.ic.cz
11. Divadlo Lány z.s.	divadlolany.cz
12. Chorus Laneum z.s.	choruslaneum.cz
13. Spolek na podporu Muzea TGM v Lánech, z.s.	
14. Spolek mládež sobě	
15. Vlastenecko dobročinná obec Baráčníků Lány – Vašírov, p.s.	
16. Fiat Multipla klub ČR z.s.	www.multiplaklub.cz
17. Český zahrádkářský svaz - Lány	
18. Český svaz včelařů z.s., Lány	
19. ZKO Lány 713	www.zkolany-kynologie.cz
20. Svaz diabetiků ČR, p.s.	
21. Svaz zdravotně postižených Rakovník z.s., Nové Strašecí	
22. AVES z.s.	<a href="http://www.nsev-kladno.cz/zs-aves">www.nsev-kladno.cz/zs-aves</a>
23. Cesta zpět z.s.	<a href="https://www.anglictina-prakticky.cz/cesta-zpet-z-s/">https://www.anglictina-prakticky.cz/cesta-zpet-z-s/</a>

Zdroj: [www.obec-lany.cz](http://www.obec-lany.cz), Obec Lány

V obci velmi aktivně pracují výše uvedené i další spolky. Akce pro veřejnost pořádají také další místní organizace (např. Lesní správa Lány, Muzeum T. G. Masaryka v Lánech, Obec Lány ad.). Spolky na významných akcích také spolupracují, což umožňuje organizovat aktivity většího rozsahu s širší cílovou skupinou. Vzájemná spolupráce je též ku prospěchu vzájemné koordinaci akcí a jejich rozložení v průběhu roku tak, aby akce vzájemně nekolidovaly a byl maximálně využit jejich potenciál organizátorů a koncentrovány kapacity a zájem účastníků.

Spolek NAŠE LÁNY, z.s. provozuje mimo jiné také mateřské centrum Klub pro rodiče a děti - Domeček (<https://www.naselany.cz/cz/aktualni-program-domecku>) (více viz kap. **Zdravotnictví a sociální služby**), spolek Mládež sobě provozuje posilovnu (viz kap. **Vzdělávání**), Sportovní stáj Lány – Vašírov v letech 2020 a 2021 realizuje letní příměstské tábory pro děti z obcí MAS SVATOVÁCLAVSKO.





Díky četným a rozmanitým aktivitám místních organizací (často ve spolupráci nebo s podporou obce nebo jejích organizací) získala obec Lány titul **Obec přátelská rodině v roce 2010** (v kategorii 501-2000 obyvatel).

V roce 2008 získala obec Modrou stuhu za společenský život v rámci soutěže Vesnice roku. V roce 2009 se Lány staly Vesnicí roku Středočeského kraje a v celostátním kole se umístily na druhém místě<sup>26</sup>. Za tímto úspěchem stojí zejména dlouhodobá spolupráce a koordinace aktivit. Obec Lány aktivně spolupracuje se všemi sportovními, kulturními a společenskými spolky působícími v Lánech a Vašírově a maximálně podporuje jejich činnost. Jednou z forem této podpory jsou i finanční dotace na činnost těchto organizací a na pořádání veřejně prospěšných akcí. **Pro svou dotační politiku má obec Lány vypracována „Pravidla pro poskytování dotací“**, podle kterých jsou každý rok vyhlášována zastupitelstvem obce dotační řízení pro jednotlivé spolky a organizace, obecně prospěšné společnosti a nadace. V roce 2020 alokovala obec na podporu činnosti spolků 700 000 Kč, pro rok 2021 je pro tyto účely v návrhu rozpočtu obce vyčleněno 500 000 Kč. Na budování místní komunity se obec podílí i dalšími způsoby a cílenými aktivitami – např. vítání nových občanů, kteří se do Lán stěhují, či gratulacemi seniorům k životním jubileím. Při té příležitosti využívá obec gratulace věrně zachycující tematické lánské obrazy autorů Karla, Petra a Jany Kellnerových.

**Hlavní (v zásadě jedinou „velkokapacitní“) infrastrukturou pro společenské (plesy, bály např. Ples Lesní správy, Obecní ples ad.) a kulturní akce (divadlo, hudební vystoupení, koncerty) je sokolovna v majetku TJ Sokol Lány.** Při společenských akcích dochází k poškození a rychlejšímu opotřebení palubové podlahy (primárně dimenzované pro sportovní aktivity realizované ve zcela jiném typu obuvi než je tomu při společenských akcích). Přesto, že je sokolovna kulturním, společenským a také sportovním centrem obce, nedisponuje dostatečným mobiliářem, zařízením a vybavením. Jeho stáří a množství limituje kapacitu a rozmanitost realizovaných kulturních a společenských akcí a aktivit. Taktéž zázemí (šatny, sprchy, klubovny) neodpovídají dnešním požadavkům a nedisponují úsporným a uživatelsky komfortním vybavením a zařízením. Vlastník dle skromných finančních možností a často svépomocí prostřednictvím svých členů objekt postupně modernizuje (tam, kde je to možné). V roce 2021 tak budou dokončeny sprchy v suterénu budovy, v předchozích letech se podařilo realizovat kompletní výměnu oken, nové elektroinstalace a dřevěná podlaha v tělocvičně. Spolku však schází značné finanční prostředky, které bude v nejbližší době **nutno investovat do zateplení objektu a nové fasády**, pořídit kotel, izolovat vlhnuocí základy, modernizovat střechu z plechové krytiny. Projektová dokumentace na zateplení objektu by měla být zpracována v průběhu roku 2021 (pokud se spolku podaří vyšetřit potřebné prostředky v potřebné výši 50 až 100 tisíc korun).

Pro pořádání obecních aktivit využívá obec také prostory Muzea T. G. Masaryka v Lánech – probíhá zde např. Vítání nově přistěhovalých občanů, Čtení pro celou rodinu aj.

Od konce roku 2020 je v majetku obce mobilní promítací zařízení – projektor, promítací plátno, které lze využít jak v exteriéru, tak v interiéru. Do té doby si obec v případě potřeby obdobné zařízení a vybavení pronajímala. Promítací techniku je možné využít na akcích

<sup>26</sup> V roce 2014 ještě získala obec v krajském kole soutěže Vesnice roku *Fulínovu cenu* za kvalitní květinovou výzdobu v obci.



např. v **lesním areálu** (též „areál pro zdraví“), který se nachází v Lesní ulici v blízkosti tenisových kurtů. Jde o travnatý pozemek za hranicí zastavěného území obce a v jejím majetku. **Reprezentuje jednu z možných rozvojových ploch pro vybudování volnočasového multifunkčního prostoru** (přírodní „amfiteátr“, letní kino apod.). Pozemek není (r. 2021) zasítován a není zde vybudováno sociální zázemí. Stávající využití tedy nenabízí účastníkům ani organizátorům příslušný komfort. I zde je však možné v budoucnu využít chytrá řešení (např. přístřešky s fotovoltaickými panely pro napájení zázemí apod.).

Finanční náročnost rozvoje a provozu infrastruktury se u spolku často odráží také v nízkých, případně žádných odměnách za činnost jejich aktivních členů. Fungování spolků je tak často na naprosto dobrovolné bázi a využívá potenciál nadšenců, neboť spolkům a oddílům chybí prostředky na certifikované trenéry, kteří by mohli být zodpovědní za kvalitativní posuny ve výkonech mladých sportovců. S postupem času také hrozí vyhoření, případně konflikt zájmů (zejména s pracovním životem), tj. celkové vyčerpání tohoto cenného lidského kapitálu bez dalších nástupců.

#### Klíčové potřeby

- *Podporovat fungování neziskových organizací činných v kultuře, sportu*
- *Zachovat rozmanitou nabídku kulturních, sportovních, volnočasových a komunitních aktivit*
- *Podporovat multi-oborovou, mezigenerační a mezi-organizační spolupráci*
- *Zachovat a dále rozvíjet dobrou spolupráci obce, škol a neziskových organizací pro komunitní život v obci*
- *Rozvoj sokolovny jako klíčové sportovní, kulturní, volnočasové a komunitní infrastruktury obce*
- *Zvyšovat kvalitu a kapacitu zařízení a ploch pro sport*
- *Zvyšovat kvalitu a kapacitu zařízení a ploch kulturu (vč. venkovních)*
- *Podporovat rozvoj lidského potenciálu neziskových organizací, usilovat o (byť částečnou) profesionalizaci (odměňování)*
- *Investovat do rozvoje lesního areálu pro potřeby kultury a komunity*

### 5.3 Shrnutí kapitoly: Kultura, sport a volný čas

#### Klíčové charakteristiky obce (Kultura, sport a volný čas)

✓ <i>Různorodé sportovní spolky</i>	! <i>Investiční potřeby rozvoje sportovní infrastruktury (nejen v majetku obce)</i>
✓ <i>Probíhající investice do sportovního zázemí</i>	! <i>Maximální využití sportovní a kulturní infrastrukturu</i>
✓ <i>Veřejně přístupná hřiště</i>	! <i>Nevhodný povrch sportovního hřiště u školy</i>
✓ <i>Sokolovna jako hlavní infrastruktura pro kulturu, sport a volný čas v obci</i>	! <i>Nekomerční využití sportovního</i>



<ul style="list-style-type: none"><li>✓ <i>Zajímavé sportovní a kulturní komunitní akce, bohatý komunitní život v obci</i></li><li>✓ <i>Spolupráce spolků, obce a školy na organizaci komunitních aktivit</i></li><li>✓ <i>Vysoký stupeň propojení mezi spolky a obcí</i></li><li>✓ <i>Areál pro zdravý – rozvojová plocha pro venkovní kulturní a volnočasové aktivity</i></li><li>✓ <i>Nové mobilní promítací zařízení v majetku obce</i></li></ul>	<p><i>(atletického) areálu TJ Sokol Lány</i></p> <ul style="list-style-type: none"><li>! <i>Nedokončené plochy pro sport a volný čas</i></li><li>! <i>Nedostatečná nabídka organizovaných sportovních aktivit pro děti, vč. předškolních</i></li></ul>
---	--



## 6. ŽIVOTNÍ PROSTŘEDÍ

Katastrální území obce Lány tvoří ze dvou třetin lesní porosty a z jedné třetiny pole využívaná převážně na zemědělskou výrobu. V obci není žádný průmysl a ovzduší v obci se po roce 1992, kdy byla provedena plynofikace, velmi zlepšilo. Další velký význam na zlepšení kvality ovzduší a životního prostředí v obci má silniční obchvat obce, který byl uveden do provozu v roce 2009, čímž byla vyloučena nákladní doprava ze středu obce. Pro omezení negativních povětrnostních vlivů a snížení prašnosti a akustické zátěže z dopravy je žádoucí okolí obchvatu osadit ochrannou (izolační) zelení.

Obec má zpracovanou kompletní pasportizaci všech stromů (r. 2011), nacházejících se v zastavěném území obce a dle možností provádí výsadbu nových stromů a zeleně. Kvalitní životní prostředí, včetně rozvoje a péče o zeleň a veřejná prostranství v intravilánu náleží k prioritám obce. Na území Lán se dle údajů Agentury ochrany přírody a krajiny nachází jeden památný strom – lípa srdčitá - Lípa Svatopluka Čecha<sup>27</sup>. Na rohu Školní ulice a ulici Ke Hřbitovu byly v minulosti vysazeny dva stromy věnované památce T. G. Masaryka a Edvarda Beneše.

V posledních letech probíhají práce, jejichž cílem je kompletní revitalizace Židovského rybníka (požární nádrže) a jeho nejbližšího okolí tak, aby je bylo možné kvalitně a bezpečně využít ve všech jeho funkcích, vč. rekreační. Nádrž a její okolí jsou pro obyvatele Lán důležitým místem pro realizaci formálních i neformálních volnočasových aktivit. Židovský rybník je též využíván místními modeláři.

V roce 2018 došlo k revitalizaci Masarykova náměstí, včetně vodního prvku (fontány), osázení prostoru lavičkami ad. V centru obce tak vznikl odpočinkový prostor vhodný jak pro neformální setkávání zástupců komunity, tak pro realizaci komunitních akcí. V intravilánu obce Lány se s ohledem na historický vývoj obce a již zmíněný venkovský charakter zástavby nachází minimum parkových ploch. Jejich absence je však významně saturována okolní možností využít okolní přírodu a krajinu. Přesto jsou parky a veřejná prostranství v obcích zcela zásadní, neboť vedle jiných mají též funkci „komunitní“, tj. nabízí možnost formálního i neformálního setkávání jednotlivců i komunit a budování společenských vazeb.

Pro zachování kvalitního a vysoce ceněného životního prostředí v obci Lány tak je nutno zeleň v i nadále rozvíjet s ohledem na veškeré její další funkce (např. rekreační – psychologické a estetické působení, hygienická – zlepšení mikroklimatu, vč. eliminace teplotních extrémů, prostorotvorná – rámování, izolace např. funkčních ploch, ochranná – působí proti vodní erozi, podporuje zachytávání vody ad.<sup>28</sup>). Stejně tak je nutno dbát na zachování a rozvoj kvality veřejných prostranství (např. Masarykovo náměstí, okolí Židovského rybníka/požární nádrže, okolí hřbitova, „kampusu“ u základní školy ad.). Při řešení veřejných prostranství (vč. ulic, komunikací, parkovacích ploch apod.) je nezbytně nutné pamatovat na aplikaci takových řešení, která umožňují zachycení, udržení a případně využití srážkové vody v místě.

<sup>27</sup> Zdroj: [https://drusop.nature.cz/ost/chrobjekty/pstromy/index.php?SHOW\\_ONE=1&ID=10193](https://drusop.nature.cz/ost/chrobjekty/pstromy/index.php?SHOW_ONE=1&ID=10193)

<sup>28</sup> Zdroj: Principy a pravidla územního plánování, Kapitola C – Funkční složky; <http://www.uur.cz/default.asp?ID=2571>



Vzrostlé stromy v centrální části obce se nachází u sportovního areálu v majetku TJ Sokol Lány. I tato nezisková organizace si nechala v uplynulých letech zpracovat příslušný pasport, ze kterého vyplynulo, že stromy musí být odstraněny. Po jejich odstranění je postupně realizována výsadba nových stromů, které vytváří na sportovišti vhodné mikroklima. I nová výsadba je determinována dostupností finančních prostředků.

Důležitým aktérem v oblasti životního prostředí je Lesní správa Lány<sup>29</sup> se sídlem v Lánech. Do její správy náleží významná část lesních pozemků v katastru obce (viz také **Lánská obora a naučná stezka**). Lesní správa Lány obhospodařuje „5 791,64 ha pozemků ve vlastnictví České republiky. Z toho je 5 689 ha lesní půda, 74 ha orná půda, pastviny a louky, 24 ha jsou rybníky a ostatní vodní plochy, 4 ha jsou zastavěné plochy. Téměř celá obhospodařovaná plocha se nachází v Chráněné krajinné oblasti Křivoklátsko. Součástí celku je Lánská obora o výměře 3 003 ha a samostatná bažantnice Amálie o výměře přes 477 ha<sup>30</sup>. Lesní správa Lány realizuje v Lánech a okolí řadu projektů, které svým významem zasahují i do dalších oblastí. Jako např. projekt „**Rekonstrukce demonstrační obůrky Lánské obory a dokončení volnočasového areálu včetně Muzea Lánské obory a Lesní správy Lány**“, realizovaný v území obce Lány v letech 2020 až 2021. Cílem projektu je novostavba vyhlídkové lávky a pozorovacího pódia v Demonstrační obůrce, která bude ústít v budově bývalé sýpky na Nových Dvorech, budoucí budově muzea a obnova naučné lesnické stezky a zpřístupnění studánky pod hrází nedávno zrekonstruovaného rybníka Pod Pánovkou.

K dalším realizovaným projektům (spolufinancovaným z fondů EU) náleží např. Aleje ovocných sadů a extenzivní sady Lánské obory, Masarykovy aleje v Lánské oboře zaměřené na obnovu lánských alejí na hlavních komunikacích v areálu obory, Zvýšení biodiverzity dřevin vybraných lokalit v Lánské oboře (zdroj: www.lslany.cz). K dalším službám Lesního podniku Lány náleží myslivost a lov, prodej palivového dříví a vánočních stromků, provoz demonstrační obůrky, naučné stezky Lánská obora ad. V případě zákazu vstupu do lesů z důvodu lovu jsou informace zveřejňovány taktéž na webu obce.

Z hlediska životního prostředí je pro Lány významné také zdejší působení Školního zemědělského podniku Lány České zemědělské univerzity v Praze, který se svým hospodařením významně podílí na udržování krajiny v okolí obce. Další významné aktivity realizuje také mimo území obce Lány (např. v lokalitě Amálie v k.ú. obce Ruda).

S ohledem na rozlohu katastrálního území obce a vysoký podíl lesních pozemků je zřejmé, že obec dosahuje příhodných hodnot koeficientu ekologické stability. Konkrétní hodnoty ve srovnání s Českou republikou, Středočeským krajem a sousedním městem Stochov uvádí následující tabulka.

**Obrázek 18 Koeficient ekologické stability obce Lány**

K 31. 12.	Obec Lány	Česká republika	Středočeský kraj	Město Stochov
2011	3,9	1,1	0,7	0,2
2014	3,9	1,1	0,7	0,2
2015	3,8	1,1	0,7	0,2

<sup>29</sup> Lesní správa Lány, příspěvková organizace Kanceláře prezidenta republiky; <https://www.lslany.cz/>

<sup>30</sup> Zdroj: <https://www.lslany.cz/>



K 31. 12.	Obec Lány	Česká republika	Středočeský kraj	Město Stochov
2016	3,9	1,1	0,7	0,2
2017	3,9	1,1	0,7	0,2
2018	3,9	1,1	0,7	0,2
2019	3,9	1,1	0,7	0,2

Zdroj: ČSÚ, Veřejná databáze (vlastní zpracování)

Stabilní hodnota KES deklaruje, že v území nedochází k významným změnám v poměru jednotlivých typů ploch. Na hodnotu KES neměl vliv ani zvýšený počet dokončených bytů mezi lety 2015 a 2019 (viz kap. 1.4 Bydlení). Za poslední desetiletí se prakticky nesnížila rozloha lesních pozemků (2 527,9 ha). Stejně tak ostatní hodnoty jako vstupy pro výpočet koeficientu ekologické stability mají konstantní hodnoty.

Na katastru obce Lány se nachází také **několik rybníků**, zpravidla ve správě Lesní správy Lány. Vybrané vodní plochy, které nejsou z důvodu svého umístění v Lánské oboře nepřístupné, jsou svěřeny do správy rybářům.

#### Klíčové potřeby

- **Zachovat kvalitní životní prostředí v obci i jejím okolí**
- **Využívat nové poznatky a technologie v oblasti udržitelného rozvoje a ochrany životního prostředí**
- **Zvyšovat resilienci krajiny a na lokální úrovni snižovat negativní vlivy globálního oteplování**
- **Motivovat obyvatele a organizace k zodpovědnému přístupu k životnímu prostředí**
- **Rozvíjet veřejná prostranství s ohledem na jejich environmentální a sociální funkce**

## 6.1 Shrnutí kapitoly: Životní prostředí

#### Klíčové charakteristiky obce (Životní prostředí)

✓ <i>Převaha lesních pozemků</i>	! Absence parkové, ochranné a izolační zeleně  ! Potřeba nákladné revitalizace hasičské nádrže a jejího okolí
✓ <i>Přítomnost významných organizací – LSL, ČZU</i>	
✓ <i>Hotový pasport zeleně</i>	
✓ <i>Typický venkovský charakter intravilánu obce</i>	
✓ <i>Demonstrační obůrka</i>	
✓ <i>Lánská obora</i>	
✓ <i>CHKO Křivoklátsko</i>	
✓ <i>Příznivá hodnota koeficientu ekologické stability</i>	



## Klíčové charakteristiky obce (Životní prostředí)

- |  |  |
|--|--|
| ✓ <i>Haldy jako součást krajiny a místních aktivit</i> |  |
| ✓ <i>Přírodní zajímavost – rašeliniště ve Vašírově</i> |  |



## 7. SWOT ANALÝZA

### 7.1 Silné a slabé stránky

Silné stránky	Slabé stránky
<ul style="list-style-type: none"> <li>✓ Pozitivní trendy ve složení obyvatelstva</li> <li>✓ Silný sociální kapitál obce</li> </ul>	<ul style="list-style-type: none"> <li>- Nedostatečná (budoucí) kapacita technické infrastruktury a občanské vybavenosti s ohledem na rostoucí počet obyvatel</li> </ul>
<ul style="list-style-type: none"> <li>✓ Kvalitní infrastruktura pro mateřské a základní vzdělávání</li> <li>✓ Zatím dostatečná kapacita předškolního a základního vzdělávání</li> <li>✓ Nabídka neformálního (zejména jazykového) vzdělávání</li> <li>✓ Odloučené pracoviště ZUŠ Stochov</li> </ul>	<ul style="list-style-type: none"> <li>- Nedokončené úpravy školní zahrady, nedostatečné využití školní zahrady (kampusu)</li> <li>- Výhledově nedostatečná kapacita mateřské a základní školy (s ohledem na rostoucí počet obyvatel)</li> <li>- Nevhodný povrch školního hřiště</li> </ul>
<ul style="list-style-type: none"> <li>✓ Bohatý kulturní a komunitní život v obci</li> <li>✓ Komunikace a spolupráce obce a spolků</li> <li>✓ Množství aktivních kulturních a sportovních spolků v obci</li> <li>✓ Dotační politika obce</li> </ul>	<ul style="list-style-type: none"> <li>- Nedostatečná kvalita infrastruktury pro sport a volný čas, vč. venkovní infrastruktury pro kulturu</li> <li>- Vysoká vytiženost sportovní infrastruktury (nízká kapacita)</li> <li>- Absence příjmů z provozu veřejného sportovního areálu TJ Sokol Lány</li> </ul>
<ul style="list-style-type: none"> <li>✓ Působení JSDHO Lány jako součásti IZS Středočeského kraje</li> <li>✓ Probíhající investice do zkvalitnění objektu a zázemí objektu hasičské zbrojnice</li> </ul>	<ul style="list-style-type: none"> <li>- Značné investiční potřeby do infrastruktury, zařízení a vybavení JSDHO Lány</li> <li>- Morální a fyzické zastarávání vozového parku a vybavení JSDHO Lány</li> </ul>
<ul style="list-style-type: none"> <li>✓ Renomé obce v souvislosti s fenoménem T. G. Masaryka a Zámku Lány jako sídla prezidentů České republiky</li> <li>✓ Potenciál pro rozvoj turismu a (zejména jednodenní) turistiky</li> <li>✓ Množství kulturních a turistických zajímavostí a atraktivit</li> </ul>	<ul style="list-style-type: none"> <li>- Nedostatečné ubytovací kapacity v obci i jejím okolí</li> <li>- Nevyužitý potenciál (propojení, informovanost, marketing obce v oblasti cestovního ruchu)</li> <li>- Omezení prostupnosti části území (Lánská obora)</li> </ul>
<ul style="list-style-type: none"> <li>✓ Technická infrastruktura v obci (kanalizace, vodovod, plyn)</li> </ul>	<ul style="list-style-type: none"> <li>- Nedokončená instalace úsporných světelných zdrojů veřejného osvětlení</li> </ul>
<ul style="list-style-type: none"> <li>✓ Kvalitní a zdravé životní prostředí</li> </ul>	<ul style="list-style-type: none"> <li>- Absence zalesnění obchvatu obce</li> </ul>





Silné stránky	Slabé stránky
<ul style="list-style-type: none"> <li>√ Dokončené komplexní pozemkové úpravy</li> <li>√ Kulturní krajina v okolí obce</li> <li>√ CHKO Křivoklátsko</li> </ul>	<ul style="list-style-type: none"> <li>- Nedostatek liniové a parkové zeleně v intravilánu obce</li> <li>- Málo parkových ploch a veřejných prostranství v zastavěných částech obce</li> </ul>
<ul style="list-style-type: none"> <li>√ Zvyšující se kvalita dopravní infrastruktury (nejen v majetku obce)</li> <li>√ Napojení obce na značené cyklostezky</li> <li>√ Zatím dostatečné parkovací plochy při turistických aktivitách</li> <li>√ Bezpečnost silniční dopravy</li> </ul>	<ul style="list-style-type: none"> <li>- Bezpečnost dopravy (zejména pro pěší a cyklisty)</li> <li>- Nedostatek parkovacích ploch v nové zástavbě rodinných domů</li> <li>- Nedokončené obslužné cyklostezky do škol a za službami</li> <li>- Absence dobíjecích stanic</li> </ul>
<ul style="list-style-type: none"> <li>√ Základní nabídka zdravotních služeb a lékárna v obci</li> <li>√ Provoz pečovatelské služby</li> <li>√ Nabídka odborného poradenství</li> <li>√ Aktivní přístup obce k řešení sociálních problémů</li> </ul>	<ul style="list-style-type: none"> <li>- Absence sociálních služeb v obci</li> <li>- Rostoucí poptávka po pečovatelských službách v důsledku stárnutí obyvatelstva, výhledově nízká kapacita pečovatelských a dalších služeb</li> </ul>
<ul style="list-style-type: none"> <li>√ Postupné zavádění a využívání moderních technologií pro komunikaci a bezpečnost</li> </ul>	<ul style="list-style-type: none"> <li>- Nízká míra implementace inovací (technických, technologických)</li> <li>- Nedostatečná optická síť</li> </ul>
<ul style="list-style-type: none"> <li>√ Vysoké množství ekonomicky aktivních osob a živnostníků</li> <li>√ Rozmanité zastoupení ekonomických odvětví (činností)</li> <li>√ Absence velkých podniků</li> </ul>	<ul style="list-style-type: none"> <li>- Relativně málo rozmanitá ekonomická struktura (podle právní formy a velikosti podniků)</li> <li>- Nedostatečné prostory pro další rozvoj nabídky prodejen a služeb</li> <li>- Nedostatek ploch vymezených v ÚP pro rozvoj občanské vybavenosti</li> </ul>
<ul style="list-style-type: none"> <li>√ Zpracovaný územní plán</li> <li>√ Pozitivní přístup obce k zapojování veřejnosti (komunitnímu projednávání)</li> </ul>	<ul style="list-style-type: none"> <li>- Rozpočet obce v porovnání s investičními potřebami obce</li> </ul>



## 7.2 Příležitosti a hrozby

Příležitosti	Hrozby
<ul style="list-style-type: none"> <li>- Přítomnost a působení významných organizací v oblasti životního prostředí, cestovního ruchu a vzdělávání</li> <li>- Blízkost hlavnímu městu a okresnímu městu Kladnu</li> <li>- Aktivní spolky a organizace</li> <li>- Atraktivita obce pro bydlení</li> <li>- Pozvolný nárůst počtu obyvatel rovnoměrně ve všech věkových kategoriích</li> <li>- Absence těžkého průmyslu</li> <li>- Obchvat obce</li> <li>- Kvalitní životní prostředí</li> <li>- Možnost rozvoje hipoturistiky</li> <li>- Vazba na CHKO Křivoklátsko</li> <li>- Rostoucí zájem o lokální a domácí turistiku a cestovní ruchu a pobyt v přírodě</li> <li>- Regulační plánování obce</li> <li>- Dotace (infrastruktura, vzdělávání, životní prostředí ad.)</li> <li>- Silná složka mladších aktivních seniorů – potenciál v podobě znalostí a zkušeností</li> <li>- Probíhající převod obchvatu silnice II/116 do majetku obce</li> <li>- Inteligentní dopravní řešení (zejména v oblasti bezpečnosti všech účastníků dopravy)</li> <li>- Odborné vědecké a profesní platformy (nejen v oblasti odpadového hospodářství a cirkulární ekonomiky) – nové nástroje, metody a postupy pro eliminaci vzniku všech druhů</li> </ul>	<ul style="list-style-type: none"> <li>- Pozvolné zvyšování počtu osob ve věku 65+</li> <li>- Absence poskytovatelů sociálních služeb se sídlem v území obce</li> <li>- Plánování sociálních služeb na úrovni Středočeského kraje</li> <li>- Snížení rozpočtu obce v následujících letech z důvodu dopadů restriktivních opatření pro eliminaci pandemie koronaviru</li> <li>- Riziko bytové výstavby bez příslušného zkapacitnění občanské vybavenosti a služeb, vč. vzdělávání</li> <li>- Ohrožení suchem a haváriemi nebezpečných látek (i za hranicí území obce)</li> <li>- Povrchový důl těsně za hranicí obce</li> <li>- Nedostatečná propagace na úrovni CHKO Křivoklátsko</li> <li>- Nedostatečná propagace Zámecké zahrady a Zámku Lány jako turistické atraktivity jejich provozovatelem</li> <li>- Zhoršování klimatických podmínek (klimatické změny), snižování resilience krajiny</li> <li>- Výstavba výrobních areálů (zvýšení dopravy, zhoršení kvality životního prostředí, světelné a hlukové znečištění, negativní společenské dopady ad.) v okolních obcích</li> <li>- Legislativní změny v oblasti skládkování a nakládání s odpady (zvyšující nároky)</li> <li>- Nedokončená digitalizace (nedostatečné páteřní sítě) Středočeského kraje</li> </ul>



Příležitosti	Hrozby
<p>odpadu</p> <ul style="list-style-type: none"><li>- Potenciál bio-produkce, krátkých dodavatelských řetězců, bezobalového prodeje a obdobných trendů</li><li>- Potřeba kvalitního internetu (vč. páteřních sítí) pro rozvoj obce</li><li>- Sdílená infrastruktura (např. car-sharing) – podpora dostupnosti</li></ul>	

## STRATEGICKÁ ČÁST

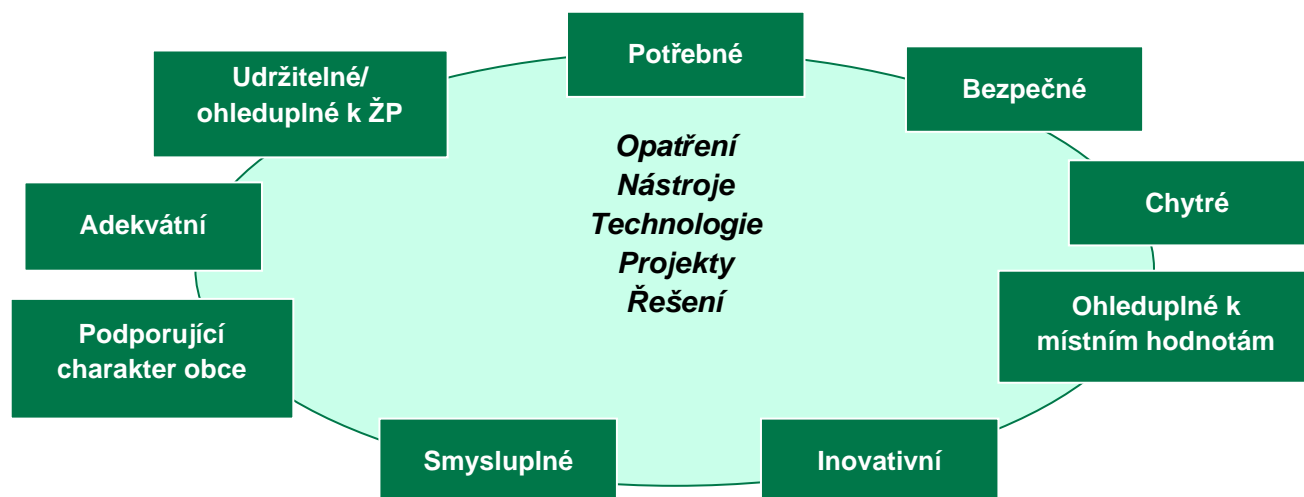
### 8. Úvod do Strategické části

Obec Lány lze v roce 2021 v tom nejlepší slova smyslu označit jako obec s typickými venkovskými rysy a hodnotami. Obec Lány oplývá četnými pozitivními charakteristikami a mezi její největší hodnoty náleží kvalitní lidský kapitál, zdravé životní prostředí, blízkost větším městům (s dostatkem nabídky služeb, obchodů, ale i zaměstnání a vzdělávání), dobrá dopravní dostupnost, ale i silné pouto s Tomášem Garriguem Masarykem.

Cílem tohoto strategického plánu je navázat na dosavadní vysoce kvalitní management obce a pokračovat v kurzu zodpovědného a uvážlivého strategického řízení obce Lány, a to jak po stránce technické, tak sociálně-komunitní. **Hlavní myšlenkou strategie je proto ne měnit, ale naopak zachovat a dále rozvíjet identifikované hodnoty kvality života v Lánech a Vašírově a implementovat moderní technologie a procesy, které jsou adekvátní velikosti, možnostem a potřebám obce.** Management obce nemá v následujících letech vést k překotným či zásadním změnám, ba naopak! Strategické řízení dle tohoto plánu je citlivé k místním hodnotám a soustředí se právě na takové inovativní technologie a aktivity, které budou svým měřítkem odpovídat potřebám a možnostem obce Lány.

Komplexní strukturu manažerských úvah strategického plánování a řízení obce Lány tak, jak probíhá a je plánována i na léta následující, demonstruje následující obrázek.

Obrázek 19 Vybrané aspekty strategického řízení obce



Zdroj: Strategický plán rozvoje obce Lány na období 2021 – 2030



## 9. VIZE, CÍLE A OPATŘENÍ ROZVOJE OBCE LÁNY

### 9.1 Vize obce Lány

Lány a Vašírov jsou stabilním, malebným a urbanisticky hodnotným místem k životu se zodpovědným, citlivým a čitelným přístupem ke svým historickým hodnotám a tradicím a rozumným a efektivním postojem k inovacím a technologiím, které jsou vždy využívány ke spokojenosti, bezpečnosti a zdraví obce, obyvatel a organizací. Obec buduje vzájemné dobré vztahy s občany i organizacemi, přispívá ke spokojenosti a rozvoji místních komunit a dbá na jejich vyvážený rozvoj a vzájemné synergie.



## 9.2 Prioritní oblasti, cíle a opatření

### Prioritní oblast 1. Technická infrastruktura a odpadové hospodářství

Prioritní oblast 1. Technická infrastruktura a odpadové hospodářství	
Cíl strategie	Opatření
<b>I. Využívat a udávat trendy v aplikaci nástrojů modrozelené infrastruktury v prostředí menší obce</b>	I.1 Identifikovat a implementovat vhodné nástroje modrozelené infrastruktury do projektových aktivit obce
	I.2 Vzdělávat se, podílet se na dobré vzdělanosti a informovanosti obyvatel v oblasti modrozelené infrastruktury – jejím významu, účelu a smyslu
	I.3 Prezentovat příklady dobré praxe, provádět propagaci, osvětu, nastavení trendů
<b>II. Rozvoj kapacit a kvality technické infrastruktury</b>	II.1 Rozvoj infrastruktury pro rychlý internet, spolupráce s relevantními subjekty, vč. okolních obcí
	II. 2 Investice do plynofikace části Vašírov
	II.3 Modernizace a zkapacitnění kanalizační a vodovodní sítě
	II.4 Regulační plánování
	II.5 Investice do chytrého a úsporného osvětlení
<b>III. Snižování objemu odpadů</b>	III.1 Vytvářet podmínky pro snižování produkce odpadů ve správě obce a jejích organizací
	III.2 Opatření zaměřená na prevenci vzniku odpadů od počátku „výrobního“ a spotřebního cyklu
	III.3 Realizace a podpora opatření na podporu nových trendů a nástrojů – re-use centra, komunitní dílny, up-cyklace apod.
	III.4 Zvyšování environmentálního povědomí, vzdělávání a osvěty (EVVO)



## Prioritní oblast 1. Technická infrastruktura a odpadové hospodářství

Cíl strategie	Opatření
<b>IV. Zachování vysokého bezpečnostního standardu v obci</b>	IV.1 Investice do rozvoje kamerového systému
	IV.2 Investice do infrastruktury, zařízení a vybavení JSDHO Lány, vč. využití inovativních technologií
	IV.3 Krizové řízení obce – připravenost, zvyšování odolnosti, prevence rizik
	IV.4 Vzdělávání a osvěta obyvatel v oblasti bezpečnosti a ochrany zdraví



## Prioritní oblast 2. Udržitelná mobilita, doprava a dostupnost

Prioritní oblast 2. Udržitelná mobilita, doprava a dostupnost	
Cíl strategie	Opatření
<b>V. Zvyšovat kvalitu dopravní infrastruktury a zlepšovat podmínky pro bezpečné parkování</b>	V.1 Investice do komunikací - modernizace, rozšíření, úprava povrchů, budování nových komunikací
	V.2 Investice do rozvoje infrastruktury pro dopravu v klidu v intravilánu obce i u míst/objektů občanské vybavenosti a turistických atraktivit
	V.3 Podpora a vytváření multimodálních dopravních systémů s důrazem na snižování negativních (environmentálních, sociálních) vlivů dopravy a zvyšování podílu udržitelných forem dopravy
	V.4 Podpora zavádění inteligentních dopravních systémů
	V.5 Rozvoj technických a technologických podmínek – rozvoj připravenosti na nové formy dopravy (elektromobily, car-sharing ad.)
	V.6 Propagace, komunikace, osvěta a vzdělávání v oblasti bezpečnosti dopravy a o udržitelných formách dopravy
<b>VI. Zvyšování bezpečnosti chodců</b>	VI.1 Realizace bezpečnostních prvků pro zvyšování bezpečnosti účastníků provozu – budování chodníků, přechodů, samostatných komunikací pro pěší ad.
<b>VII. Rozvoj podmínek a obslužné funkce cyklodopravy</b>	VII.1 Investice do infrastruktury, vč. doprovodné (stojany, parkovací místa, přístřešky apod.), pro cyklodopravu





## Prioritní oblast 3. Životní prostředí, příroda, krajina

Prioritní oblast 3. Životní prostředí, příroda, krajina	
Cíl strategie	Opatření
<b>VIII. Zachovat a dále rozvíjet kvalitní životní prostředí</b>	VIII.1 Rozvoj obecní zeleně se zvláštním zřetelem na její environmentální a společenské funkce (využití)
	VIII.2 Budování plácků, parků, liniové i ochranné zeleně
	VIII.3 Implementace přírodě blízkých řešení a realizace vhodných nástrojů a technologií modrozelené infrastruktury (vč. jejich propagace)
	VIII.4 Rozvoj spolupráce s místními klíčovými aktéry v oblasti životního prostředí – společné aktivity pro obyvatele i návštěvníky
<b>IX. Zlepšovat mikroklima v obci a odolnost krajiny</b>	IX.1 Komplexní rozvoj zeleně v zastavěném území obce – zlepšování environmentálních, společenských i dalších funkcí
	IX.2 Realizace opatření zaměřených na zadržování vody v krajině (vč. krajiny sídelní)
	IX.3 Spolupráce s klíčovými aktéry v oblasti životního prostředí (sdílení informací, rozvoj využití výsledků), přenos aktuálních informací a poznatků do praxe v území
	IX.4 Realizace komplexní revitalizace okolí Židovského rybníka a dalších veřejných prostranství



## Prioritní oblast 4. Vzdělávání a komunita

Prioritní oblast 4. Vzdělávání a komunita	
Cíl strategie	Opatření
<b>X. Zajistit kvalitní nabídku předškolního, základního, jazykového i neformálního vzdělávání v obci</b>	X.1 Investice do modernizace objektu základní školy (vč. zateplení)
	X.2 Budování odborných učeben, vč. učeben pro praktickou výuku (dílen), investice do zařízení, vybavení učeben i kabinetů
	X.3 Rozvoj ICT vybavení školy, vč. ICT vybavení pro účely výuky a vzdělávání a práci pedagogických a nepedagogických pracovníků
	X.4 Realizace úprav školního kampusu s důrazem na všechny pilíře udržitelného rozvoje a vysokou přidanou hodnotu využití (sociální, komunitní, environmentální)
	X.5 Investice do infrastruktury pro volný čas a neformální vzdělávání
<b>XI. Rozvíjet lidský potenciál ve vzdělávání a službách a zajistit uspokojivé a motivující podmínky pro pedagogické i nepedagogické pracovníky škol</b>	XI.1 Realizace projektů a účast na aktivitách a v projektech zaměřených na zvyšování kvality výuky – vzdělávání pedagogických i nepedagogických pracovníků, podpora pedagogů
<b>XII. Zajistit dostatečné kapacity mateřské a základní školy</b>	XII.1 Zajištění vhodných prostor a vybavení pro fungování a rozvoj Obecní knihovny Lány
	XII.2 Budování kmenových tříd, zvyšování kapacity školy s ohledem na rostoucí počet dětí a žáků
<b>XIII. Udržet a dále rozvíjet bohatý kulturní, sportovní a komunitní život v obci</b>	XIII.1 Investice do infrastruktury pro sport
	XIII.2 Investice do infrastruktury pro kulturu, vč. přírodních venkovních areálů
	XIII.3 Investice do infrastruktury pro volný čas, vč. dětských hřišť a hřišť
	XIII.4 Rozvoj nabídky kulturních, volnočasových a sportovních akcí a aktivit pro různé cílové skupiny



Prioritní oblast 4. Vzdělávání a komunita	
Cíl strategie	Opatření
	XIII.5 Zvyšování nabídky sportovních aktivit a kroužků pro děti a mládež
	XIII.6 Podpora (finanční, materiální, organizační ad.) akcí a aktivit identifikujících, využívajících a rozvíjejících místní tradice a hodnoty a budujících vztah k obci a místu
	XIII.7 Realizace aktivit a projektů zaměřených na využití a rozvoj potenciálu každého obyvatele obce – zapojování do aktivit, sdílení znalostí a zkušeností, rozvoj praxe, využití „mladých“ seniorů
<b>XIV. Zachovat a přispívat k rozvoji vysoce hodnotného lidského kapitálu soustředěného do neziskových organizací a spolků</b>	XIV.1 Podpora činnosti spolků, prevence vyhoření lidského kapitálu (dobrovolníků, trenérů) a profesionalizace sportu



Prioritní oblast 5. Ekonomika, cestovní ruch, obec a služby

Prioritní oblast 5. Ekonomika, cestovní ruch, obec a služby	
Cíl strategie	Opatření
<b>XV. Zajistit soulad nabídky a poptávky v oblasti sociálních služeb a zdravotnictví</b>	XV.1 Investice do zařízení, vybavení a infrastruktury pro sociální práci a sociální služby
	XV.2 Sběr informací o potřebách území, aktivní komunikace s příslušnými orgány (zejména Středočeským krajem), spolupráce s okolními obcemi za účelem zvýšení atraktivity poptávky pro potenciální poskytovatele
	XV.4 Investice do zdravotnické infrastruktury
<b>XVI. Rozvíjet potenciál a ekonomický přínos cestovního ruchu</b>	XVI.1 Koordinace aktivit v cestovním ruchu, vytvoření platformy pro setkávání a rozvoj spolupráce aktérů v cestovním ruchu, zajištění jednotné propagace
	XVI.2 Inicivace a realizace nových typů aktivit, zážitkové turistiky, propojení atraktivit a služeb, inkubátor nápadů
	XVI.3 Implementace chytrých a inovativních řešení v oblasti cestovního ruchu (audioprůvodce, 3D technologie, on-line aplikace ad.)
	XVI.4 Propagace obce Lány jako turisticky atraktivní destinace s kvalitním životním prostředím a četnými zajímavostmi
	XVI.5 Rozvoj bezbariérovosti území, vč. prostupnosti krajinou a přístupu k památkám a atraktivitám
<b>XVII. Podporovat dobré podmínky pro rozvoj malého a středního podnikání a služeb pro občany a organizace</b>	XVII.1 Podpora a rozvoj digitalizace – podpora udržitelné digitalizace venkovských oblastí (obcí), vč. lesnictví a zemědělství (drony, optické sítě)
	XVII.2 Implementace nástrojů a rozvoj infrastruktury pro chytrý venkov
	XVII.3 Spolupráce s technologickými centry a lídry, přenos know-how do venkovského prostoru
<b>XVIII. Kvalitní a vzdělaná správa</b>	XVIII.1 Digitalizace veřejné správy, elektronizace veřejných služeb na místní (obecní) úrovni
	XVIII.2 Pořízení vybavení a techniky pro poskytování kvalitních služeb místní správy



**Prioritní oblast 5. Ekonomika, cestovní ruch, obec a služby**

Cíl strategie	Opatření
	XVIII.3 Využití vhodných participativních metod při projednání záměrů (ve fázi návrhu)
	XVIII.4 Vzdělávání a zvyšování informovanosti pracovníků úřadu a organizací obce, podpora získávání nových znalostí a dovedností z různých oblastí (od inovací, přes dotace, po krizové řízení)
	XVIII.5 Využití komunitního zadávání tam, kde je to vhodné a účelné



### 9.3 Rozvojové záměry obce – Návrh investičního (akčního) plánu na období 2021-2023

Název akce	Předpokládaná doba realizace	Předpokládané náklady (tis. Kč)	Možné zdroje financování	Vazba na opatření strategie
Výstavba kanalizace a ČOV v části obce Vašírov (dokončení)	2020-2021	20.000	SZFI/obec	II.3 Modernizace a zkapacitnění kanalizační a vodovodní sítě
Instalace úsporných světelných zdrojů veřejného osvětlení	2021+		obec	II.5 Investice do chytrého a úsporného osvětlení
Revitalizace okolí Židovského rybníka v Lánech – I. etapa (rekonstrukce dle zpracované PD)	2021-2023	8.500	SFŽP/obec	IX.4 Realizace komplexní revitalizace okolí Židovského rybníka
Revitalizace okolí Židovského rybníka v Lánech – II. etapa	2023+		SFŽP (OP ŽP) / EZFRV (PRV) / obec	XIII.3 Investice do infrastruktury pro volný čas, vč. dětských hřišť a hřišť IX.1 Komplexní rozvoj zeleně v zastavěném území obce – zlepšování environmentálních, společenských i dalších funkcí I.1 Identifikovat a implementovat vhodné nástroje modrozelené infrastruktury do projektových aktivit obce
Zpevnění výjezdových ploch před hasičskou zbrojnicí (součást PD k revitalizaci Židovského rybníka)	2021+		obec	IV.2 Investice do infrastruktury, zařízení a vybavení JSDHO Lány, vč. využití inovativních technologií
Pořízení zázemí a vybavení objektu hasičské zbrojnice (po dokončení stavebních úprav)	2023	500	obec	IV.2 Investice do infrastruktury, zařízení a vybavení JSDHO Lány, vč. využití inovativních technologií
Budování chodníků a infrastruktury pro pěší, vč. mostků a lávek	2021+	5.000	ERDF/obec	V.1 Investice do komunikací - modernizace, rozšíření, úprava povrchů, budování nových komunikací
Vybudování chodníku v části obce Vašírov (po dokončení kanalizace)	2021-2022	8.000	obec	VI.1 Realizace bezpečnostních prvků pro zvyšování bezpečnosti účastníků provozu – budování chodníků, přechodů, samostatných komunikace pro pěší ad.



Název akce	Předpokládaná doba realizace	Předpokládané náklady (tis. Kč)	Možné zdroje financování	Vazba na opatření strategie
Rekonstrukce místních komunikací	2021+	5.000	obec	V.1 Investice do komunikací - modernizace, rozšíření, úprava povrchů, budování nových komunikací
Rekonstrukce chodníku Lány – Vašírov	2023+	2.000	ERDF / obec	VI.1 Realizace bezpečnostních prvků pro zvyšování bezpečnosti účastníků provozu – budování chodníků, přechodů, samostatných komunikace pro pěší ad.
3. etapa kamerového systému	2022+		obec	IV.1 Investice do rozvoje kamerového systému
Úprava školního kampusu (pokračování)	2023	5.000	IROP / OPŽP / obec / PRV	X.4 Realizace úprav školního kampusu s důrazem na všechny pilíře udržitelného rozvoje a vysokou přidanou hodnotu využití (sociální, komunitní, environmentální)
Výsadba zeleně v okolí lánského hřbitova – dokončení veřejné a parkové zeleně (dokončení)	2021-2022	300	OP ŽP / obec	VIII.1 Rozvoj obecní zeleně se zvláštním zřetelem na její environmentální a společenské funkce (využití)
Výsadba ochranné zeleně podél obchvatu obce	2022	850	Stč. kraj / obec	VIII.1 Rozvoj obecní zeleně se zvláštním zřetelem na její environmentální a společenské funkce (využití)
Výsadba zeleně podél Bílé cesty, realizace mobiliáře pro volný čas a cyklo (lavičky, koše ad.)	2022		obec	VII.1 Investice do infrastruktury, vč. doprovodné (stojany, parkovací místa, přístřešky apod.), pro cyklo dopravu
Revitalizace zeleně a sportovního areálu (TJ Sokol Lány)	dle dostupnosti finančních prostředků		TJ Sokol / OP ŽP	VIII.1 Rozvoj obecní zeleně se zvláštním zřetelem na její environmentální a společenské funkce (využití) XIII.2 Investice do infrastruktury pro kulturu, vč. přírodních venkovních areálů
Pořízení vybavení a mobiliáře pro pořádání komunitních a společenských akcí v TJ Sokol Lány	2021	250	TJ Sokol	XIII.1 Investice do infrastruktury pro sport XIII.2 Investice do infrastruktury pro kulturu, vč. přírodních venkovních areálů



Název akce	Předpokládaná doba realizace	Předpokládané náklady (tis. Kč)	Možné zdroje financování	Vazba na opatření strategie
Zateplení sokolovny – projektová dokumentace	2021	100	TJ Sokol	XIII.1 Investice do infrastruktury pro sport XIII.2 Investice do infrastruktury pro kulturu, vč. přírodních venkovních areálů
Areál pro zdraví – zpracování studie / dokumentace – podpora využití pro komunitní aktivity	2022		obec	XIII.1 Investice do infrastruktury pro sport XIII.2 Investice do infrastruktury pro kulturu, vč. přírodních venkovních areálů
Modernizace fotbalového areálu v Lánech	2022-2023	10 000	obec	XIII.1 Investice do infrastruktury pro sport
Rekonstrukce objektu č. p. 174 na Komunitní a společenské centrum	2025	6 000	obec	XV.1 Investice do zařízení, vybavení a infrastruktury pro sociální práci a sociální služby





## Příloha

### Vybrané informační zdroje

#### Webové platformy a zdroje odborných informací k tématům Strategického plánu

- Energetické úspory: [www.nceu.cz](http://www.nceu.cz)
- Modrozelená infrastruktura: [www.pocitamesvodou.cz](http://www.pocitamesvodou.cz)
- Obecní a městské plánování, architektura: <https://praha.camp/>
- Participativní metody a rozpočty: [www.participace21.cz](http://www.participace21.cz)
- Rozvoj venkovských oblastí: <https://enrd.ec.europa.eu/>
- Technické sítě, internet:
  - [www.zrychli.net](http://www.zrychli.net)
  - <https://www.ujezd.net/chcete-v-obci-rychly-internet-jak-byste-mohli-jako-obec-vystavbu-rychleho-internetu-podporit>
  - <https://www.zrychli.net/jak-zmenila-koronavirova-krize-pristup-lidi-k-dojizeni-do-zamestnani>
  - <https://chytraenergie.info/>
  - [www.s-ic.cz](http://www.s-ic.cz)
- Udržitelná a cirkulární ekonomika:
  - [Zajimej.se](http://Zajimej.se)
  - <https://www.kampushybernska.cz/projekty/cirkularni-dilna/>
  - [www.czechzerowaste.cz](http://www.czechzerowaste.cz)
  - [www.trashhero.cz](http://www.trashhero.cz)

#### Studie

- Principy a zásady urbanistické kompozice v příkladech, Ministerstvo pro místní rozvoj, Ústav územního rozvoje, prosinec 2015, ISBN 978-80-7538-057-9
- Koncept chytrého venkova, Univerzita J. E. Purkyně v Ústí nad Labem, březen 2021
- Metodika pro využití konceptu Venkov 3.0 v přípravě a realizaci rozvojové strategie venkovských oblastí, Česká zemědělská univerzita v Praze, 2021



Přehled realizovaných projektů obce Lány v období 2007-2020

Název akce	Doba realizace	Náklady (v tis.Kč vč DPH)	Způsob financování	Podpora/vl.zdroje
Výstavba dětského hřiště Lány u Židovského rybníka	2007	522	MMR	60/40
	2007	251	POV STČ	50/50
Lánský kulturní maraton	2007	100	Středočeský kraj	50/50
Lánské letní slavnosti	2007	70	Středočeský kraj	50/50
Propagační materiály cestovního ruchu	2008	112	Středočeský kraj	40/60
Hasičská technika	2008	72	Středočeský kraj	80/20
Zvýšení bezpečnosti v obci	2008	461	Středočeský kraj	75/25
<i>Lánské letní slavnosti</i>	2008	75	<i>Středočeský kraj</i>	<i>75/25</i>
Dětské hřiště Vašírov	2008	568	Středočeský kraj	50/50
Hasičská technika	2009	120	Středočeský kraj	90/10
Czechpoint	2009	58	MV ČR	85/15
Zateplení budovy ZŠ Lány 1.stupně	2009	4.895	SFŽP, ERDF/FS	65/35
Rekonstrukce fotbalových kabin	2009	670	MMR	90/10
Chodník Lány-Slovanka	2010	2.500	MMR	75/25
Rekonstrukce komunikace Na Ohradech	2010	750	Středočeský kraj	65/35
Rok na vsi	2010	90	Středočeský kraj	30/70
Rekonstrukce komunikace na lánském hřbitově	2011	990	Středočeský kraj	90/10
Hasičská technika	2011	200	Středočeský kraj	90/10
PC vybavení knihovny	2011	55	Středočeský kraj	90/10
Rekonstrukce a rozšíření kapacity MŠ Lány	2012	7.300	ROP Střední Čechy	85/15
Snížení energetické náročnosti ZŠ Lány	2013	9.047	SFŽP, EFRR	65/35
Prodloužení cyklostezky Lány-Tuchlovice	2013	1.650	SFDI	65/35
Snížení imisní zátěže – zametací vůz	2013	3.449	SFŽP, EFRR	90/10
Rekonstrukce chodníků ulic Zahradní, Čs. Armády, Berounská	2015-2018	8.000	MMR/obec	30/70
Zateplení DPS Lány	2015	3.000	OPŽP	40/60
Výměna veřejného osvětlení v ulici U Kasáren	2016	500	obec	
Zateplení fasády a výměna oken na budově obecního úřadu	2016	4.000	OPŽP	40/60
Modernizace techniky pro JSDHO Lány	2018	300	IROP/obec	95/5
Výstavba místní komunikace – spojka U Lipky – obchvat obce	2016	1.000	obec	
Propojení chodníku v ulici Zámecká s chodníkem Lány-Slovanka	2016	1.200	SFŽP	
2. etapa kamerového systému	2015-2016	1.300	obec	
Obnovení křížků v okolí obce	2016-2018	500	Obec	



Název akce	Doba realizace	Náklady (v tis.Kč vč DPH)	Způsob financování	Podpora/vl.zdroje
Rekonstrukce polní cesty – Bílá cesta	2017-2019	3.000	PF/obec	
Rekonstrukce polní cesty – Nad lihovarem	2016-2018	2.200	Pozemkový fond	
Parkoviště u hřbitova	2017	1.400		
Sportoviště ulice Za Humny	2016-2017	1.250	MMR	
Rekonstrukce komunikace U Kasáren	2020	1.300	MMR/obec	
Dokončení chodníku Lány - Slovanka	2017-2020	1.300	SFŽP	
Úprava Masarykova náměstí	2017-2018	2500	obec	
Chodník Křivoklátská západ	2018	1100	IROP/MAS	
Kontejnerová hnízda	2015-2017	500	obec	
Úprava Masarykova náměstí	2017-2018	2500	obec	
Chodník Křivoklátská západ	2018	1100	IROP/MAS	
Obnovení lánské oborní brány	2016-2018	1.400	obec	